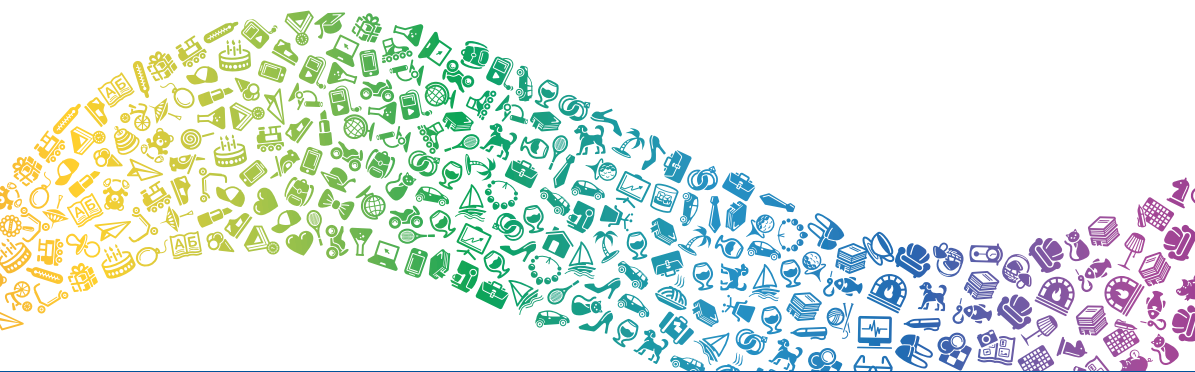




ПРАВИЛА ОБЯЗАТЕЛЬНОГО СТРАХОВАНИЯ ГРАЖДАНСКОЙ ОТВЕТСТВЕННОСТИ ВЛАДЕЛЬЦЕВ ТРАНСПОРТНЫХ СРЕДСТВ (ОСАГО)

утв. Положением Банка России
от 19 сентября 2014 г. № 431-П



ОГЛАВЛЕНИЕ

ПАМЯТКА КЛИЕНТА СПАО «ИНГОССТРАХ» ПО ОСАГО НА СЛУЧАЙ ДТП	2
Действия страхователя при наступлении ДТП	2
Инструкция по использованию и заполнению Извещения о ДТП	5
ПРАВИЛА ОБЯЗАТЕЛЬНОГО СТРАХОВАНИЯ ГРАЖДАНСКОЙ ОТВЕТСТВЕННОСТИ ВЛАДЕЛЬЦЕВ ТРАНСПОРТНЫХ СРЕДСТВ	8
ГЛАВА 1. Порядок заключения, изменения, продления, досрочного прекращения договора обязательного страхования	8
ГЛАВА 2. Порядок уплаты страховой премии	14
ГЛАВА 3. Перечень действий лиц при осуществлении обязательного страхования	15
ГЛАВА 4. Порядок определения размера подлежащих возмещению страховщиком убытков и осуществления страховой выплаты	22
ГЛАВА 5. Порядок разрешения споров по обязательному страхованию	32
ПРЕДСТАВИТЕЛЬСТВА СПАО «ИНГОССТРАХ» В СУБЪЕКТАХ РОССИЙСКОЙ ФЕДЕРАЦИИ	34

Подробная информация о действиях водителя при ДТП на сайте ГОСАВТОИНСПЕКЦИИ:
http://www.gibdd.ru/assistant/dtp/step_1/

8 (495) 956 55 55 Москва 8 (800) 100 77 55 Другие регионы РФ

ПАМЯТКА КЛИЕНТА СПАО «ИНГОССТРАХ» ПО ОСАГО НА СЛУЧАЙ ДТП. ДЕЙСТВИЯ СТРАХОВАТЕЛЯ ПРИ НАСТУПЛЕНИИ ДТП.

Немедленно остановите транспортное средство (не трогайтесь с места), включите аварийную световую сигнализацию, выставьте знак аварийной остановки (на расстоянии 15 м — в населенных пунктах, 30 м — вне населенных пунктов).

Если есть пострадавшие (погибли или ранены люди):

1. Вызовите сотрудников ГИБДД: 02 — со стационарного телефона; 112 (экстренные службы) — с мобильного телефона; 020 — для абонентов МТС, Мегафон; 002 — для абонентов БиЛайн.

2. Вызовите скорую медицинскую помощь: 03 — со стационарного телефона; 112 (экстренные службы) — с мобильного телефона; 030 — для абонентов МТС, Мегафон; 003 — для абонентов БиЛайн. Примите меры для оказания первой помощи пострадавшим. В экстренных случаях отправьте пострадавших на попутном транспорте, а если это невозможно, доставьте на своем транспорте в ближайшую медицинскую организацию и возвратитесь к месту происшествия.

3. Если движение других транспортных средств невозможно, освободите проезжую часть, предварительно зафиксировав, в том числе средствами фотосъемки или видеозаписи, положение транспортных средств по отношению друг к другу и объектам дорожной инфраструктуры, следы и предметы, относящиеся к происшествию, и примите все возможные меры к их сохранению и организации объезда места происшествия.

4. Запишите фамилии и адреса очевидцев и ожидайте прибытия сотрудников полиции.

5. Позвоните в круглосуточный Контакт-центр СПАО «Ингосстрах»: +7 (495) 956 55 55 (Москва), 8 800 100 77 55 (другие регионы РФ) и сообщите о ДТП.

6. Заполните вместе со вторым участником (при наличии такой возможности) Извещение о ДТП.

7. Предоставьте или направьте по почте заполненный бланк Извещения о ДТП в течение 5 рабочих дней со дня ДТП в СПАО «Ингосстрах» (см. раздел Представительства СПАО «Ингосстрах» в субъектах РФ).

Если нет пострадавших:

1. Оцените, препятствуют ли транспортные средства участников ДТП движению других транспортных средств. Если препятствуют, то зафиксируйте, в том числе средствами фотосъемки или видеозаписи, положение транспортных средств по отношению друг к другу и объектам дорожной инфраструктуры, следы и предметы, относящиеся к происшествию, повреждения транспортных средств, после чего освободите проезжую часть.

ОБРАТИТЕ ВНИМАНИЕ! За несоблюдение вышеуказанных требований в соответствии с п.1 ст. 12.27 КОАП РФ предусмотрен штраф 1000 руб.

2. Если у участников ДТП есть разногласия по обстоятельствам ДТП, характеру и перечню видимых повреждений транспортного средства, необходимо записать фамилии и адреса очевидцев, сообщить в полицию о случившемся и действовать в соответствии с указаниями сотрудника

полиции. Если получено указание об оформлении ДТП на ближайшем посту ДПС, то необходимо зафиксировать обстоятельства ДТП, как описано в п. 1, оставить место ДТП и обратиться на ближайший пост ДПС или подразделение полиции, адрес которого назвали в полиции.

3. Если у участников ДТП нет разногласий по обстоятельствам ДТП, характеру и перечню видимых повреждений, водители не обязаны сообщать о случившемся в полицию, в этом случае можно оставить место происшествия и выбрать один из вариантов действий:

— Оформить ДТП на ближайшем посту или в подразделении полиции.

— Оформить ДТП без участия сотрудников полиции по Европротоколу (внимательно ознакомьтесь с условиями ниже).

— Не оформлять ДТП, если в ДТП повреждены транспортные средства или иное имущество только участников ДТП и у каждого из этих участников отсутствует необходимость в оформлении указанных документов (например, у участников ДТП нет материальных претензий друг к другу и нет намерения обращаться в страховую компанию за возмещением ущерба от ДТП).

4. Позвоните в круглосуточный Контакт-центр СПАО «Ингосстрах»: +7 (495) 956 55 55 (Москва), 8 800 100 77 55 (другие регионы РФ) и сообщите о ДТП.

5. Заполните вместе со вторым участником Извещение о ДТП.

6. Предоставьте или направьте по почте заполненный бланк Извещения о ДТП в течение 5 рабочих дней со дня ДТП в СПАО «Ингосстрах» (см. раздел Представительства СПАО «Ингосстрах» в субъектах РФ).

Пункты 4, 5 и 6 необязательны, если водители решили не оформлять ДТП.

ОБРАТИТЕ ВНИМАНИЕ! Оформление документов о ДТП может осуществляться без участия уполномоченных на то сотрудников полиции, в случае наличия одновременно следующих обстоятельств (Европротокол):

— в результате ДТП вред причинен только ТС, т.е. не причинен вред жизни/здоровью людей и не повреждено другое имущество (забор / гараж / отбойник / шлагбаум / экипировка / видеорегистратор и т.д.);

— ДТП произошло в результате взаимодействия (столкновения) только двух ТС;

— гражданская ответственность обоих участников ДТП застрахована в соответствии с ФЗ «Об обязательном страховании гражданской ответственности владельцев транспортных средств» от 25 апреля 2002 г. № 40-ФЗ;

— нет разногласий между участниками ДТП об обстоятельствах ДТП, характере и перечне видимых повреждений ТС, зафиксированных в Извещении о ДТП.

ВАЖНО!

В случае нарушения одного из указанных выше обстоятельств страховщик будет вынужден отказать Вам в выплате.

При оформлении документов о ДТП без вызова сотрудников полиции размер страховой выплаты потерпевшему не может превышать 25 000 рублей (если хотя бы один из договоров ОСАГО владельцев ТС — участников ДТП был заключен до 02.08.2014 г.) и 50 000 рублей (если оба договора ОСАГО заключены не ранее 02.08.2014 г.). Если сумма ущерба будет превышать 25 000 рублей или 50 000 рублей соответственно, сумма выплаты в таком случае будет составлять 25 000 рублей или 50 000 рублей соответственно.

С 01.10.2014г. в Москве, Московской области, Санкт-Петербурге и Ленинградской области лимит возмещения составляет **400 тысяч рублей** при условии предоставления материалов фото-

и видеосъемки, сделанных с использованием технических средств контроля, обеспечивающих некорректируемую регистрацию информации обстоятельств ДТП. Данные должны быть зафиксированы с использованием системы ГЛОНАСС или других навигационных систем.

ВАЖНО! Указанный лимит действует только в тех случаях, когда оба участника ДТП заключили договоры ОСАГО после **01.10.2014 г.** (п.5 ст.11.1. ФЗ «Об обязательном страховании гражданской ответственности владельцев транспортных средств» от 25 апреля 2002г. № 40-ФЗ).

«БЕЗАЛЬТЕРНАТИВНОЕ» ПРЯМОЕ ВОЗМЕЩЕНИЕ УБЫТКОВ (ПВУ)

В случае если Вы являетесь потерпевшим (ущерб был причинен Вам по вине иного лица), Вы должны обратиться за возмещением вреда непосредственно в СПАО «Ингосстрах» (при условии, что Ваша ответственность по данному договору была застрахована на момент ДТП).

Потерпевший предъявляет требование о возмещении вреда, причиненного его имуществу, страховщику, который застраховал гражданскую ответственность потерпевшего, в случае наличия одновременно следующих обстоятельств:

- в результате ДТП вред причинен только ТС, т.е. не причинен вред жизни/здоровью людей и не повреждено другое имущество (забор / гараж / отбойник / шлагбаум / экипировка / видеорегистратор и т.д.);
- ДТП произошло в результате взаимодействия (столкновения) только двух ТС;
- гражданская ответственность обоих участников ДТП застрахована в соответствии с ФЗ «Об обязательном страховании гражданской ответственности владельцев транспортных средств» от 25 апреля 2002 г. № 40-ФЗ.

Необходимо обращать внимание, что СПАО «Ингосстрах» в соответствии с требованиями «Правил обязательного страхования гражданской ответственности владельцев транспортных средств» возмещает ущерб от имени страховщика причинителя вреда. Таким образом, возможность возместить ущерб у страховщика, с которым Вы заключили договор ОСАГО, появится только в том случае, если страховщик, заключивший договор ОСАГО с причинителем вреда, подтвердит, что гражданская ответственность причинителя вреда застрахована.

В случаях отсутствия подтверждения указанной информации от страховщика причинителя вреда, СПАО «Ингосстрах», не будет иметь правовых оснований для выплаты возмещения и вынужден будет отказать Вам в осуществлении прямого возмещения убытков.

ВАЖНО!

Обращаем Ваше внимание, что реализация права на прямое возмещение убытков не ограничивает право потерпевшего обратиться к страховщику, который застраховал гражданскую ответственность лица, причинившего вред, с требованием о возмещении вреда, причиненного жизни или здоровью, который возник после предъявления требования о прямом возмещении убытков и о котором потерпевший не знал на момент предъявления требования. Обращение по ПВУ возможно как при условии оформления ДТП с вызовом сотрудников полиции, так и без вызова.

ИНСТРУКЦИЯ ПО ИСПОЛЬЗОВАНИЮ И ЗАПОЛНЕНИЮ ИЗВЕЩЕНИЯ О ДТП

- **ИСПОЛЬЗУЙТЕ БЛАНК ИЗВЕЩЕНИЯ** при любом дорожно-транспортном происшествии, если причинен вред:
 - транспортному средству и (или) имуществу других лиц;
 - жизни или здоровью других лиц, включая пассажиров Вашего транспортного средства.
- **У ВАС ВСЕГДА ДОЛЖНА ЛЕЖАТЬ ШАРИКОВАЯ РУЧКА В БАРДАЧКЕ**
Используйте только один комплект бланков при 2 участвовавших в ДТП транспортных средствах. Неважно, кто из участников ДТП предоставит комплект бланков или выберет колонку «А» или «В». Используйте шариковую ручку и пишите с нажимом, чтобы можно было прочесть копию. Таким образом, страховщики обоих водителей получают читаемый экземпляр одного и того же Извещения.
- **НЕ ПОЗВОЛЯЙТЕ ДРУГИМ УЧАСТНИКАМ ДТП ВАС ЗАПУГИВАТЬ**
Для того чтобы правильно заполнить Извещение, необходимо заполнять его вдвоем. Извещение должно быть подписано (предпочтительно шариковой ручкой) обоими водителями (участниками ДТП). Обратите внимание на то, что лицевая сторона Извещения о ДТП подписывается каждым участником дважды. Обратная сторона Извещения о ДТП заполняется одним участником. После заполнения лицевой стороны необходимо разъединить листы Извещения о ДТП и заполнить обратную сторону. Если второй водитель отказывается подписывать Извещение или совместно его заполнить, заполните Извещение самостоятельно, при этом обязательно укажите марку (модель), номер, цвет транспортного средства другого участника ДТП, попытайтесь найти свидетелей (очевидцев) и указать сведения о них в Извещении. Если второй участник ДТП отказывается подписывать Извещение, то информацию об этом Вы можете указать в пункте 15 «Замечания».
- **РЕКОМЕНДАЦИИ ПО ОФОРМЛЕНИЮ**
Добросовестно и внимательно заполняйте все позиции на бланке Извещения, учитывайте всю информацию и сведения, связанные с дорожно-транспортным происшествием, о его участниках и свидетелях. Правильно заполненное Извещение ускоряет работу страховщиков, и Вы сможете быстрее получить страховое возмещение.
Учтите, если один из водителей (участников ДТП) забыл, например, написать адрес и название страховой компании или не поставил крестик там, где это нужно, или номер страхового договора указан не полностью, или второй лист Извещения плохо читается, в таком случае страховщик вынужден искать недостающие сведения. Это потерянное время для него и для владельца поврежденного транспортного средства или иного имущества.
- **УТОЧНИТЕ, ЕСТЬ ЛИ СВИДЕТЕЛИ (ОЧЕВИДЦЫ) ДТП**
При отсутствии свидетелей нужно написать в пункте 7 Извещения «нет свидетелей». Если свидетели есть, то впишите их фамилии, имена и отчества, адреса и номера телефонов. Если это пассажиры Вашего или другого транспортного средства (участвовавшего в ДТП), подчеркните фамилии для того, чтобы это уточнить.
- **МЕСТО ПЕРВОНАЧАЛЬНОГО УДАРА**
В пункте 13 Извещения четко укажите место первоначального удара, а не детали, которые повреждены.
- **ДЛЯ ЧЕГО НУЖНО ФИКСИРОВАТЬ ВСЕ ВИДИМЫЕ ПОВРЕЖДЕНИЯ?**

При заполнении пункта 14 Извещения постарайтесь максимально точно и кратко описать характер повреждений деталей и элементов. При характеристике повреждений элементов автомобиля в зависимости от степени повреждения выберите одно из: царапина, вмятина (деформация), разрыв (трещина). Необходимо проследить, чтобы иные участники ДТП не вписали ничего лишнего и все эти же повреждения были зафиксированы сотрудниками ГИБДД (ГАИ), оформляющими дорожно-транспортное происшествие.

Будьте внимательны: при отсутствии описания видимых повреждений той или иной детали (элемента) страховая компания, рассматривая Ваше заявление о выплате, вправе сделать вывод о том, что эта деталь (элемент) была повреждена не в результате данного ДТП, а при иных обстоятельствах, что может привести к отказу в возмещении стоимости ремонта (замены) данной детали. Невидимые (скрытые) повреждения будут выявлены и описаны при осмотре Вашего транспортного средства (имущества) экспертами.

→ **ЗАЧЕМ НУЖЕН ПУНКТ 15 «ЗАМЕЧАНИЯ»?**

Он служит для указания того, что не было предусмотрено в пункте 16 «Обстоятельства ДТП», и служит резервом для Вас в том случае, когда второй водитель указывает в Извещении обстоятельства, которые Вам кажутся неточными, или отказывается со своей стороны подписать Извещение или совместно его заполнить, а также для указания иной информации.

→ **ПРИ УКАЗАНИИ ОБСТОЯТЕЛЬСТВ ДТП (пункт 16 Извещения) НЕОБХОДИМО ПРАВИЛЬНО ОТРАЗИТЬ МАНЕВРЫ ВАШЕГО ТРАНСПОРТНОГО СРЕДСТВА. УЧИТЫВАЙТЕ, ЧТО:**

— Стоянка — это не остановка. Если Ваш автомобиль остановился, например, на красный (запрещающий) сигнал светофора, не отмечайте поз. 1 «ТС находилось на стоянке, парковке, обочине и т. п. в неподвижном состоянии». Отмечается соответствующая поз. 22 «Остановился (стоял) на запрещающий сигнал светофора».

— Если одно транспортное средство обгоняло другое с выездом на полосу (сторону проезжей части), предназначенную для встречного движения, и последующим возвращением на ранее занимаемую полосу (сторону проезжей части), нужно отметить поз. 13 «Обгонял».

— Если транспортное средство совершало выезд из занимаемой полосы или занимаемого ряда без выезда на полосу (сторону проезжей части), предназначенную для встречного движения, с сохранением первоначального направления движения, нужно отметить поз. 12 «Менял полосу (перестраивался в другой ряд)».

— Не забывайте заполнить последнюю позицию «Указать количество отмеченных клеток». Это важно во избежание недоразумений при оценке обстоятельств ДТП.

→ **ТЩАТЕЛЬНО НАРИСУЙТЕ СХЕМУ ДТП (пункт 17 Извещения)**

Укажите названия улиц, направление движения транспортных средств, положение транспортных средств во время столкновения и их конечное положение, расположение светофоров, дорожные знаки и их расположение, линии дорожной разметки (разделительные полосы, белую линию, запрещенное движение и т. п.), а по возможности – расположение и конфигурацию осипей грязи, осколков, обломков, следов торможения, следов заноса и т. п.

→ **ВНИМАНИЕ! ПРОТИВОРЕЧИЯ**

Старайтесь избегать противоречий между сведениями, указанными в позициях пункта 16 Извещения, и схемой ДТП. При наличии таких противоречий приоритет имеют сведения, указанные в пункте 16 Извещения.

→ ОБРАТИТЕ ВНИМАНИЕ (пункт 18 Извещения)

Лицевая сторона Извещения подписывается каждым водителем дважды: после того, как каждый из водителей указал сведения по своему ТС, и в пункте 18 Извещения в подтверждение отсутствия разногласий участников ДТП в оценке обстоятельств причинения вреда в результате ДТП, а также характера и перечня видимых повреждений ТС.

→ В СЛУЧАЕ СТОЛКНОВЕНИЯ НЕСКОЛЬКИХ ТРАНСПОРТНЫХ СРЕДСТВ

Заполните Извещение с водителем (участником ДТП), который был перед Вами, и еще одно с водителем (участником ДТП), который был за Вами. Если Ваше транспортное средство было «подтолкнуто» на транспортное средство, находящееся перед Вами, укажите это в пункте 15 Извещения и уточните в каждом из заполненных Извещений, кто именно Вас толкнул. Не забудьте заполнить оборотную сторону Извещения. В пункте 4 следует изложить всю необходимую информацию (марку, модель ТС, государственный регистрационный номер ТС; Ф.И.О. или наименование юридического лица — собственника ТС, его адрес и телефон; Ф.И.О. водителя ТС, его адрес и телефон, наименование страховой компании, застраховавшей ответственность, серию, номер страхового полиса и иную информацию, аналогичную пп. 1–18 лицевой стороны Извещения).

ПОСЛЕ ПОДПИСАНИЯ И РАЗЪЕДИНЕНИЯ БЛАНКОВ НЕ ДОПУСКАЕТСЯ НИКАКИХ ИЗМЕНЕНИЙ, ИСПРАВЛЕНИЙ И ДОПОЛНЕНИЙ.

Вместе с полисом ОСАГО Вы получили данные Правила и бланки Извещения о ДТП. Если Вы израсходовали этот комплект документов, не ждите, пока они Вам понадобятся, обратитесь к представителю СПАО «Ингосстрах» для получения полного комплекта документов.

ПРАВИЛА ОБЯЗАТЕЛЬНОГО СТРАХОВАНИЯ ГРАЖДАНСКОЙ ОТВЕТСТВЕННОСТИ ВЛАДЕЛЬЦЕВ ТРАНСПОРТНЫХ СРЕДСТВ

(утв. Положением Банка России от 19 сентября 2014 г. № 431-П)

ГЛАВА 1. ПОРЯДОК ЗАКЛЮЧЕНИЯ, ИЗМЕНЕНИЯ, ПРОДЛЕНИЯ, ДОСРОЧНОГО ПРЕРВАНИЯ ДОГОВОРА ОБЯЗАТЕЛЬНОГО СТРАХОВАНИЯ

1.1. Договор обязательного страхования гражданской ответственности владельцев транспортных средств (далее — договор обязательного страхования) заключается на один год, за исключением случаев, предусмотренных Федеральным законом «Об обязательном страховании гражданской ответственности владельцев транспортных средств». Договор обязательного страхования заключается в отношении владельца транспортного средства, лиц, указанных им в договоре обязательного страхования, или в отношении неограниченного числа лиц, допущенных владельцем к управлению транспортным средством в соответствии с условиями договора обязательного страхования, а также иных лиц, использующих транспортное средство на законном основании.

Договор обязательного страхования может быть заключен как путем оформления и выдачи страхователю страхового полиса обязательного страхования на бумажном носителе, так и путем составления и направления ему страхового полиса обязательного страхования в виде электронного документа в случаях и порядке, предусмотренных настоящими Правилами.

Страхователь для заключения договора обязательного страхования или внесения в него изменений обязан предоставить свои персональные данные, персональные данные собственника транспортного средства, а в случае, если заключаемый договор обязательного страхования предусматривает управление транспортным средством указанными страхователем водителями, — персональные данные каждого из таких водителей, включающие в себя информацию и сведения, которые должны содержаться в заявлении о заключении договора обязательного страхования и документах, необходимых страховщику для заключения договора обязательного страхования в соответствии с Федеральным законом «Об обязательном страховании гражданской ответственности владельцев транспортных средств».

1.2. В случае ограниченного использования транспортного средства в заявлении о заключении договора обязательного страхования указываются период использования транспортного средства, а также водители, допущенные к управлению транспортным средством.

Страхователь при заполнении заявления о заключении договора обязательного страхования не заполняет строку «Государственный регистрационный знак», если к моменту заключения договора обязательного страхования транспортное средство, владельцем которого он является, не прошло государственную регистрацию в установленном порядке.

1.3. После государственной регистрации транспортного средства и получения государственного регистрационного знака страхователь обязан сообщить номер государственного регистрационного знака в течение трех рабочих дней страховщику, который на основании полученных данных делает соответствующую запись в бланк страхового полиса обязательного страхования, а также вносит соответствующие сведения в автоматизированную информационную систему обязательного страхования, созданную в соответствии со статьей 30 Федерального закона «Об обязательном страховании гражданской ответственности владельцев транспортных средств» (далее — автоматизированная информационная система обязательного страхования).

При совершении в отношении транспортного средства регистрационных действий исполнение обязанности его владельца по страхованию своей гражданской ответственности подтверждается путем предъявления сотруднику регистрирующего органа страхового полиса обязательного страхования или распечатанной на бумажном носителе информации о заключении договора обязательного страхования в виде электронного документа.

1.4. Документом, удостоверяющим осуществление обязательного страхования, является страховой полис обязательного страхования, оформляемый страховщиком по форме, указанной в приложении 2 к настоящему Положению*.

Бланк страхового полиса обязательного страхования имеет единую форму на всей территории Российской Федерации.

Одновременно со страховым полисом страхователю бесплатно выдаются перечень представителей страховщика в субъектах Российской Федерации, содержащий информацию о месте нахождения и почтовых адресах страховщика, а также средствах связи с ними и о времени их работы, два бланка извещения о дорожно-транспортном происшествии.

Бланки извещений о дорожно-транспортном происшествии дополнительно выдаются страховщиком бесплатно по требованию лица, ответственность которого застрахована по договору обязательного страхования.

Страховой полис обязательного страхования выдается страхователю в течение дня поступления денежных средств в кассу страховщика наличными деньгами, а в случае уплаты страховой премии в безналичном порядке — не позднее рабочего дня, следующего за днем перечисления на расчетный счет страховщика страховой премии.

При утрате страхового полиса обязательного страхования страхователь имеет право на получение его дубликата бесплатно.

1.5. Владелец транспортного средства в целях заключения договора обязательного страхования вправе выбрать любого страховщика, осуществляющего обязательное страхование.

Страховщик не вправе отказать в заключении договора обязательного страхования владельцу транспортного средства, обратившемуся к нему с заявлением о заключении договора обязательного страхования и представившему документы в соответствии с Федеральным законом «Об обязательном страховании гражданской ответственности владельцев транспортных средств».

1.6. Для заключения договора обязательного страхования страхователь представляет страховщику документы, указанные в статье 15 Федерального закона «Об обязательном страховании гражданской ответственности владельцев транспортных средств».

Случаи представления документов, необходимых для заключения договора обязательного страхования, в форме электронных документов могут быть предусмотрены соглашением сторон.

Страхователь несет ответственность за полноту и достоверность сведений и документов, представляемых страховщику.

Страховщик не вправе требовать от страхователя представления оригиналов документов, предусмотренных Федеральным законом «Об обязательном страховании гражданской ответственности владельцев транспортных средств», в случае заключения страхователем договора обязательного страхования со страховщиком, с которым был заключен предыдущий договор обязательного стра-

* Положение Банка России от 19 сентября 2014 года №431-П

хования, если отсутствует информация о том, что представленные страхователем копии документов либо электронные документы содержат неактуальные сведения.

1.7. При заключении договора обязательного страхования страховщик вправе провести осмотр транспортного средства. Место осмотра транспортного средства устанавливается по соглашению сторон. При недостижении соглашения относительно места осмотра транспортного средства или в случае составления договора обязательного страхования в виде электронного документа осмотр транспортного средства страховщиком не проводится.

1.8. Вместе с заявлением о заключении договора обязательного страхования страхователь предоставляет страховщику сведения о страховании, полученные от страховщика, с которым был заключен предыдущий договор обязательного страхования.

Сведения о страховании не предоставляются лицом, заключающим договор обязательного страхования со страховщиком, с которым был заключен предыдущий договор обязательного страхования.

При заключении договора обязательного страхования, предусматривающего управление транспортным средством только указанными страхователем водителями, страхователь предоставляет страховщику сведения о страховании в отношении каждого указанного им водителя.

При заключении договора обязательного страхования без ограничения лиц, допущенных к управлению транспортным средством, страхователь предоставляет страховщику сведения о страховании в отношении владельца транспортного средства.

При заключении договора обязательного страхования страховщик проверяет соответствие представленных страхователем сведений о страховании и сведений, указанных в заявлении о заключении договора обязательного страхования, информации, содержащейся в автоматизированной информационной системе обязательного страхования и в единой автоматизированной информационной системе технического осмотра.

При выявлении несоответствия между представленными страхователем сведениями и информацией, содержащейся в автоматизированной информационной системе обязательного страхования и (или) в единой автоматизированной информационной системе технического осмотра, страховщик заключает договор обязательного страхования исходя из представленных страхователем сведений, за исключением случаев, предусмотренных пунктом 1.11. настоящих Правил. Информация о владельцах транспортных средств, представивших страховщику заведомо ложные сведения, в случае, если эти сведения повлекли уменьшение размера страховой премии, заносится страховщиком в автоматизированную информационную систему обязательного страхования и используется при заключении договора обязательного страхования на новый срок для применения соответствующего коэффициента страховых тарифов.

1.9. Если в договоре обязательного страхования указывается ограниченное использование транспортного средства, то страхователь обязан незамедлительно сообщать в письменной форме страховщику до передачи управления транспортным средством водителю, не указанному в страховом полисе обязательного страхования, о появлении у него права на управление данным транспортным средством, а также об изменении периода использования транспортного средства по сравнению с указанным в договоре обязательного страхования периодом. Страхователь обязан сообщить страховщику об увеличении периода использования транспортного средства до истечения указанного в договоре обязательного страхования периода использования транспортного средства.

Замена транспортного средства, указанного в страховом полисе обязательного страхования, изменение срока страхования, а также замена страхователя не допускаются.

1.10. При получении от страхователя заявления об изменении сведений, указанных в заявлении о заключении договора обязательного страхования и (или) представленных при заключении договора обязательного страхования, страховщик вправе требовать уплаты дополнительной страховой премии соразмерно увеличению степени риска, исходя из страховых тарифов по обязательному страхованию, действующих на день уплаты дополнительной страховой премии, и при ее уплате обязан внести изменения в страховой полис обязательного страхования.

Изменения в страховой полис обязательного страхования фиксируются путем внесения соответствующей записи в раздел «Особые отметки» с указанием даты и времени внесения изменений и заверения изменений подписью представителя страховщика и печатью страховщика или путем выдачи переоформленного (нового) страхового полиса обязательного страхования в течение двух рабочих дней с даты возвращения страхователем ранее выданного страхового полиса. Возвращенный страхователем страховой полис обязательного страхования хранится у страховщика вместе со вторым экземпляром переоформленного страхового полиса. На первоначальном и переоформленном страховых полисах обязательного страхования делается отметка о переоформлении с указанием даты переоформления и номеров первоначального и переоформленного страховых полисов обязательного страхования.

Изменения в страховой полис, оформленный в виде электронного документа в порядке, предусмотренном пунктом 1.11 настоящих Правил, могут быть внесены в электронном виде или путем переоформления полиса обязательного страхования на бумажном носителе. В последнем случае страхователю выдается переоформленный (новый) полис обязательного страхования на бумажном носителе.

Страховщик вносит в автоматизированную информационную систему обязательного страхования информацию об изменении сведений, указанных страхователем в заявлении о заключении договора обязательного страхования и (или) представленных при заключении договора обязательного страхования, не позднее пяти рабочих дней с даты внесения изменений в страховой полис обязательного страхования.

1.11. Договор обязательного страхования может быть составлен в виде электронного документа.

В этом случае страхователь направляет страховщику заявление о заключении договора обязательного страхования в электронной форме с использованием официального сайта страховщика в информационно-телекоммуникационной сети «Интернет» (далее — сеть «Интернет»).

Заявление о заключении договора обязательного страхования в электронной форме может подписываться простой электронной подписью страхователя — физического лица или усиленной квалифицированной электронной подписью страхователя — юридического лица в соответствии с требованиями Федерального закона от 6 апреля 2011 года № 63-ФЗ «Об электронной подписи» (Собрание законодательства Российской Федерации, 2011, № 15, ст. 2036; № 27, ст. 3880; 2012, № 29, ст. 3988; 2013, № 14, ст. 1668; № 27, ст. 3463, ст. 3477; 2014, № 26, ст. 3390) (далее — Федеральный закон «Об электронной подписи»).

Перечень сведений, передаваемых страхователем через официальный сайт страховщика в сети «Интернет» для формирования заявления о заключении договора страхования в электрон-

ной форме, включает в себя сведения, необходимые для предоставления страховщику при заполнении заявления о заключении договора обязательного страхования на бумажном носителе.

Договор обязательного страхования не может быть заключен в виде электронного документа, если представленные страхователем сведения не соответствуют информации, содержащейся в автоматизированной информационной системе обязательного страхования, либо отсутствуют в ней.

Договор обязательного страхования в виде электронного документа не заключается с владельцами транспортных средств, зарегистрированных в иностранных государствах и временно используемых на территории Российской Федерации.

В течение дня поступления денежных средств в кассу страховщика (при оплате страховой премии наличными денежными средствами), а в случае уплаты в безналичном порядке — не позднее рабочего дня, следующего за днем перечисления на расчетный счет страховщика страховой премии, страховой полис обязательного страхования в виде электронного документа, подписанного усиленной квалифицированной электронной подписью страховщика с соблюдением требований Федерального закона «Об электронной подписи», направляется страхователю.

При получении от страхователя заявления в электронной форме, подписанного в соответствии с требованиями настоящего пункта Правил, об изменении сведений, указанных ранее в заявлении о заключении договора обязательного страхования в электронной форме, страхователь обязан уплатить дополнительную страховую премию соразмерно увеличению степени риска, исходя из страховых тарифов по обязательному страхованию, а страховщик — внести изменения в страховой полис обязательного страхования (в случае, если сведения, об изменении которых заявляет страхователь, ранее были отражены в полисе обязательного страхования). В этом случае страховщик в срок не позднее двух рабочих дней с момента наступления одного из событий, предусмотренных настоящим абзацем, а в случае, если сообщенные страхователем изменения сведений не требуют доплаты страховой премии — не позднее двух рабочих дней с даты получения страховщиком заявления об изменении сведений, направляет страхователю переоформленный (новый) полис обязательного страхования в виде электронного документа, подписанный в порядке, предусмотренном настоящим пунктом Правил. В случае, если сведения, об изменении которых заявляет страхователь, ранее не были отражены в полисе обязательного страхования и не требуют их отражения в полисе обязательного страхования, страхователю в сроки, предусмотренные настоящим абзацем направляется электронное уведомление, подписанное усиленной квалифицированной электронной подписью страховщика с соблюдением требований Федерального закона «Об электронной подписи», об учете страховщиком измененных сведений.

В случае, если сведения, об изменении которых заявляет страхователь, не соответствуют сведениям, отраженным в информационных системах и (или) базах данных соответствующих государственных органов, страховщик в срок не позднее двух рабочих дней с даты получения им заявления об изменении сведений, направляет страхователю уведомление о невозможности переоформления полиса обязательного страхования в электронном виде.

1.12. Продление договора обязательного страхования осуществляется по истечении срока его действия путем заключения со страховщиком, с которым был заключен предыдущий договор обязательного страхования, договора обязательного страхования на новый срок в порядке, предусмотренном настоящими Правилами.

1.13. Действие договора обязательного страхования досрочно прекращается в следующих случаях:

смерть гражданина — страхователя или собственника;

ликвидация юридического лица — страхователя;

ликвидация страховщика;

гибель (утрата) транспортного средства, указанного в страховом полисе обязательного страхования;

иные случаи, предусмотренные законодательством Российской Федерации.

1.14. Страхователь вправе досрочно прекратить действие договора обязательного страхования в следующих случаях:

отзыв лицензии страховщика в порядке, установленном законодательством Российской Федерации;

замена собственника транспортного средства;

иные случаи, предусмотренные законодательством Российской Федерации.

1.15. Страховщик вправе досрочно прекратить действие договора обязательного страхования в следующих случаях:

выявление ложных или неполных сведений, представленных страхователем при заключении договора обязательного страхования, имеющих существенное значение для определения степени страхового риска;

иные случаи, предусмотренные законодательством Российской Федерации.

1.16. В случае досрочного прекращения действия договора обязательного страхования по одному из оснований, предусмотренных абзацем третьим пункта 1.13, абзацем четвертым пункта 1.14 и абзацем вторым пункта 1.15 настоящих Правил, часть страховой премии по договору обязательного страхования страхователю не возвращается. В остальных случаях страховщик возвращает страхователю часть страховой премии в размере ее доли, предназначенной для осуществления страховых выплат и приходящейся на неистекший срок действия договора обязательного страхования или неистекший срок сезонного использования транспортного средства (период использования транспортного средства).

Исчисление неистекшего срока действия договора (периода использования транспортного средства) начинается со дня, следующего за датой досрочного прекращения действия договора обязательного страхования.

В случаях досрочного прекращения действия договора обязательного страхования, предусмотренных пунктом 1.13 настоящих Правил, датой досрочного прекращения действия договора обязательного страхования считается дата события, которое явилось основанием для его досрочного прекращения и возникновение которого подтверждено документами уполномоченных органов.

В случаях досрочного прекращения действия договора обязательного страхования, предусмотренных пунктом 1.14 настоящих Правил, датой досрочного прекращения действия договора обязательного страхования считается дата получения страховщиком письменного заявления страхователя о досрочном прекращении действия договора обязательного страхования и документального подтверждения факта, послужившего основанием для досрочного прекращения договора.

В случаях досрочного прекращения действия договора обязательного страхования, предусмотренных пунктом 1.15 настоящих Правил, датой досрочного прекращения действия догово-

ра обязательного страхования считается дата получения страхователем письменного уведомления страховщика.

Часть страховой премии возвращается страхователю (его законным представителям, наследникам) в течение 14 календарных дней с даты, следующей за датой получения страховщиком сведений о случаях, предусмотренных абзацами вторым, четвертым, пятым, шестым пункта 1.13 настоящих Правил, или заявления страхователя о досрочном прекращении договора обязательного страхования по одному из оснований, предусмотренных пунктом 1.14 настоящих Правил, или в течение 14 календарных дней с даты, следующей за датой получения страхователем письменного уведомления страховщика о досрочном прекращении действия договора обязательного страхования по основанию, предусмотренному абзацем третьим пункта 1.15 настоящих Правил.

При несоблюдении срока возврата части страховой премии, предусмотренного настоящим пунктом Правил, страховщик уплачивает страхователю — физическому лицу неустойку (пени) в размере одного процента от страховой премии по договору обязательного страхования за каждый день просрочки, но не более размера страховой премии по такому договору.

1.17. При досрочном прекращении или по окончании срока действия договора обязательного страхования страховщик предоставляет страхователю, лицу, риск ответственности которого был застрахован по такому договору обязательного страхования, сведения о страховании по форме, указанной в приложении 4 к настоящему Положению*. Сведения о страховании предоставляются страховщиком бесплатно в письменной форме в пятидневный срок с даты соответствующего письменного обращения.

ГЛАВА 2. ПОРЯДОК УПЛАТЫ СТРАХОВОЙ ПРЕМИИ

2.1. Страховая премия рассчитывается страховщиком в соответствии со страховыми тарифами, определенными страховщиком с учетом требований, установленных Банком России.

Изменение страховых тарифов в течение срока действия договора обязательного страхования не влечет за собой изменения страховой премии, оплаченной страхователем по действовавшим на момент уплаты страховым тарифам. Если в соответствии с настоящими Правилами страхователь обязан уплатить дополнительную страховую премию соразмерно увеличению степени риска, размер дополнительно уплачиваемой страховой премии определяется по действующим на момент ее уплаты страховым тарифам.

Расчет страховой премии по договору обязательного страхования осуществляется страховщиком исходя из сведений, сообщенных страхователем в письменном заявлении о заключении договора обязательного страхования или заявлении, направленном страховщику в виде электронного документа, сведений о страховании с учетом информации, содержащейся в автоматизированной информационной системе обязательного страхования.

При изменении условий договора обязательного страхования в течение срока его действия, страховая премия подлежит изменению после начала действия договора обязательного страхования в сторону ее уменьшения или увеличения в зависимости от изменившихся сведений, сообщенных страхователем страховщику, влияющих на степень страхового риска.

* Положение Банка России от 19 сентября 2014 года №431-П

Страхователь вправе потребовать от страховщика письменный расчет страховой премии, подлежащей уплате. Страховщик обязан представить такой расчет в течение трех рабочих дней со дня получения соответствующего письменного заявления от страхователя.

2.2. Страховая премия по договору обязательного страхования уплачивается страхователем страховщику одновременно наличными деньгами или в безналичном порядке при заключении договора обязательного страхования.

Датой уплаты страховой премии считается день поступления денежных средств в кассу страховщика наличными деньгами или день перечисления страховой премии на расчетный счет страховщика.

ГЛАВА 3. ПЕРЕЧЕНЬ ДЕЙСТВИЙ ЛИЦ ПРИ ОСУЩЕСТВЛЕНИИ ОБЯЗАТЕЛЬНОГО СТРАХОВАНИЯ

3.1. При наступлении страхового случая (дорожно-транспортного происшествия) водители — участники этого происшествия должны принять меры и исполнить обязанности, предусмотренные Правилами дорожного движения Российской Федерации, утвержденными постановлением Совета Министров — Правительства Российской Федерации от 23 октября 1993 года № 1090 (Собрание актов Президента и Правительства Российской Федерации, 1993, № 47, ст. 4531; Собрание законодательства Российской Федерации, 1998, № 45, ст. 5521; 2000, № 18, ст. 1985; 2001, № 11, ст. 1029; 2002, № 9, ст. 931; № 27, ст. 2693; 2003, № 20, ст. 1899; № 40, ст. 3891; 2005, № 52, ст. 5733; 2006, № 11, ст. 1179; 2008, № 8, ст. 741; № 17, ст. 1882; № 40, ст. 4549; 2009, № 2, ст. 233; № 5, ст. 610; 2010, № 9, ст. 976; № 20, ст. 2471; 2011, № 42, ст. 5922; 2012, № 1, ст. 154; № 15, ст. 1780; № 30, ст. 4289; № 47, ст. 6505; 2013, № 5, ст. 371, ст. 404; № 24, ст. 2999; № 31, ст. 4218; № 52, ст. 7173; 2014, № 14, ст. 1625; № 21, ст. 2707; № 32, ст. 4487), а также принять необходимые в сложившихся обстоятельствах меры с целью уменьшения возможных убытков от происшествия, записать фамилии и адреса очевидцев и указать их в извещении о дорожно-транспортном происшествии, принять меры по оформлению документов о происшествии в соответствии с настоящими Правилами.

3.2. Водитель — участник дорожно-транспортного происшествия обязан сообщить другим участникам дорожно-транспортного происшествия сведения о договоре обязательного страхования, в том числе номер страхового полиса обязательного страхования, а также наименование, адрес местонахождения и телефон страховщика.

3.3. Участники дорожно-транспортного происшествия должны уведомить страховщиков, застраховавших их гражданскую ответственность, о наступлении страхового случая в случаях и сроки, установленные настоящими Правилами.

3.4. Оформление документов о дорожно-транспортном происшествии может осуществляться в присутствии страховщика (представителя страховщика) для определения обстоятельств дорожно-транспортного происшествия и причиненного ущерба (повреждений) по сообщению страхователя или потерпевшего. Для этого водитель — участник дорожно-транспортного происшествия сообщает страховщику, застраховавшему его гражданскую ответственность, или его представителю любым доступным способом о месте и времени дорожно-транспортного происшествия, а также об обстоятельствах, его повлекших, для принятия страховщиком решения о необходимости выезда на место дорожно-транспортного происшествия.

3.5. Водители транспортных средств, причастные к дорожно-транспортному происшествию, обязаны заполнить бланки извещений о дорожно-транспортном происшествии, выданные страховщиками, независимо от оформления документов прибывшими на место дорожно-транспортного происшествия сотрудниками полиции.

При отсутствии разногласий в обстоятельствах причинения вреда и дорожно-транспортного происшествия, характере и перечне видимых повреждений транспортных средств осуществляется совместное заполнение двумя водителями одного бланка извещения о дорожно-транспортном происшествии.

При участии в дорожно-транспортном происшествии более двух транспортных средств или наличии у водителей разногласий в оценке случившегося, а также при невозможности совместного заполнения водителями одного бланка извещения о дорожно-транспортном происшествии (по состоянию здоровья, в случае гибели водителя, в связи с отказом одного из них от совместного заполнения бланка или по иным причинам) допускается заполнение каждым водителем своего бланка извещения с указанием причины невозможности совместного заполнения извещения о дорожно-транспортном происшествии. В случае гибели водителя извещение о дорожно-транспортном происшествии в отношении данного транспортного средства другими лицами не заполняется.

При причинении вреда жизни или здоровью пассажиров, находящихся в транспортных средствах, пешеходов в извещении о дорожно-транспортном происшествии указывается наличие пострадавших пассажиров, пешеходов. В случае, если участники дорожно-транспортного происшествия располагают сведениями о пострадавших (фамилии, имена, отчества), они должны представить эти сведения страховщику. Сведения о пострадавших пассажирах, пешеходах предоставляются страховщику подразделениями полиции на основании его письменного запроса или запроса, направленного в электронном виде в рамках электронного взаимодействия.

В случае причинения вреда потерпевшим водитель должен сообщить об этом страховщику в порядке и сроки, которые установлены настоящими Правилами.

3.6. При оформлении документов о дорожно-транспортном происшествии без участия уполномоченных на то сотрудников полиции бланки извещения о дорожно-транспортном происшествии заполняются обоими водителями причастных к дорожно-транспортному происшествию транспортных средств, при этом обстоятельства причинения вреда, схема дорожно-транспортного происшествия, характер и перечень видимых повреждений удостоверяются подписями обоих водителей. При этом каждый водитель подписывает оба листа извещения о дорожно-транспортном происшествии с лицевой стороны. Обратная сторона извещения о дорожно-транспортном происшествии оформляется каждым водителем самостоятельно.

При наличии разногласий об обстоятельствах дорожно-транспортного происшествия, характере и перечне видимых повреждений транспортных средств, отказе от подписания извещения одним из участников дорожно-транспортного происшествия или, если размер ущерба превышает по предварительной оценке участника дорожно-транспортного происшествия сумму, в пределах которой страховщик осуществляет страховую выплату в случае оформления документов о дорожно-транспортном происшествии без участия уполномоченных на то сотрудников полиции, оформление документов о дорожно-транспортном происшествии осуществляется с участием уполномоченных сотрудников полиции.

Страховщик имеет право назначить проведение независимой экспертизы транспортных средств, причастных к дорожно-транспортному происшествию, в случае обнаружения противоречий, касающихся характера и перечня видимых повреждений транспортных средств и (или) обстоятельств причинения вреда, зафиксированных в представленном извещении о дорожно-транспортном происшествии, в соответствии с пунктом 3.11 настоящих Правил.

В целях установления обстоятельств причинения вреда и определения размера подлежащих возмещению убытков в связи с повреждением имущества осуществляется независимая техническая экспертиза, независимая экспертиза (оценка). По требованию страховщика владельцы причастных к дорожно-транспортному происшествию транспортных средств, оформившие документы о дорожно-транспортном происшествии в соответствии с настоящим пунктом Правил, обязаны представить указанные транспортные средства для проведения осмотра и (или) независимой технической экспертизы страховщику в течение пяти рабочих дней со дня получения такого требования, если стороны не договорились об ином сроке.

3.7. Потерпевший, получивший страховую выплату на основании пункта 3.6 настоящих Правил, не вправе предъявлять страховщику дополнительные требования о возмещении вреда, причиненного его имуществу в результате такого дорожно-транспортного происшествия.

Для реализации права, связанного с возмещением вреда, причиненного его имуществу в размере, превышающем сумму страховой выплаты, потерпевший может обратиться в суд с иском к лицу, причинившему вред.

Потерпевший имеет право обратиться к страховщику, который застраховал гражданскую ответственность лица, причинившего вред, с требованием о возмещении вреда, который причинен жизни или здоровью, который возник после предъявления требования о возмещении вреда, причиненного его транспортному средству, и о котором потерпевший не знал на момент предъявления требования в соответствии с пунктами 3.9, 4.1–4.7 настоящих Правил.

3.8. Заполненные водителями — участниками дорожно-транспортного происшествия извещения о дорожно-транспортном происшествии, оформленные в соответствии с пунктом 3.6 настоящих Правил, должны быть в кратчайший срок, но не позднее пяти рабочих дней после дорожно-транспортного происшествия вручены или направлены любым способом, обеспечивающим подтверждение отправки, страховщику, застраховававшему гражданскую ответственность водителя, или представителю страховщика в субъекте Российской Федерации по месту жительства (месту нахождения) потерпевшего либо в субъекте Российской Федерации, на территории которого произошло дорожно-транспортное происшествие. Водитель, являющийся потерпевшим, представляет страховщику свой бланк извещения о дорожно-транспортном происшествии или заполненный совместно с другими участниками дорожно-транспортного происшествия бланк извещения одновременно с подачей заявления о страховой выплате. Извещение о дорожно-транспортном происшествии водителя — причинителя вреда может быть передано по факсимильной связи с одновременным направлением его оригинала заказным письмом по указанному в страховом полисе обязательного страхования адресу страховщика, застраховавшего его гражданскую ответственность, или представителя страховщика.

3.9. Потерпевший, намеренный воспользоваться своим правом на страховую выплату, обязан при первой возможности уведомить страховщика о наступлении страхового случая.

Потерпевшие или выгодоприобретатели предъявляют страховщику заявление о страховой выплате или о прямом возмещении убытков и документы, предусмотренные настоящими Правилами.

ми, в сроки и порядке, установленные пунктом 3.8 или пунктом 3.6 настоящих Правил соответственно.

Заявление о прямом возмещении убытков направляется страховщику, застраховававшему гражданскую ответственность потерпевшего, при наличии одновременно обстоятельств, перечисленных в пункте 3.15 настоящих Правил.

В случае исполнения обязательства страховщика по организации и оплате восстановительного ремонта транспортного средства в порядке, установленном абзацем вторым пункта 4.17 настоящих Правил, потерпевший в заявлении о страховой выплате или прямом возмещении убытков указывает о возмещении вреда, причиненного его транспортному средству, в натуре, а также выражает согласие на возможное увеличение сроков восстановительного ремонта транспортного средства в связи с объективными обстоятельствами, в том числе технологией ремонта и наличием комплектующих изделий (деталей, узлов и агрегатов).

3.10. Потерпевший на момент подачи заявления о страховой выплате прилагает к заявлению:

- заверенную в установленном порядке копию документа, удостоверяющего личность потерпевшего (выгодоприобретателя);

- документы, подтверждающие полномочия лица, являющегося представителем выгодоприобретателя;

- документы, содержащие банковские реквизиты для получения страхового возмещения, в случае, если выплата страхового возмещения будет производиться в безналичном порядке;

- согласие органов опеки и попечительства, в случае, если выплата страхового возмещения будет производиться представителю лица (потерпевшего (выгодоприобретателя), не достигшего возраста 18 лет;

- справку о дорожно-транспортном происшествии, выданную подразделением полиции, отвечающим за безопасность дорожного движения, по форме, утвержденной приказом Министерства внутренних дел Российской Федерации от 1 апреля 2011 года № 154 (зарегистрирован Минюстом России 5 мая 2011 года, регистрационный № 20671), если оформление документов о дорожно-транспортном происшествии осуществлялось при участии уполномоченных сотрудников полиции;

- извещение о дорожно-транспортном происшествии;

- копии протокола об административном правонарушении, постановления по делу об административном правонарушении или определения об отказе в возбуждении дела об административном правонарушении, если оформление документов о дорожно-транспортном происшествии осуществлялось при участии уполномоченных сотрудников полиции, а составление таких документов предусмотрено законодательством Российской Федерации.

Кроме того, потерпевший в зависимости от вида причиненного вреда представляет страховщику документы, предусмотренные пунктами 4.1, 4.2, 4.4–4.7 и (или) 4.13 настоящих Правил.

Представление потерпевшим необходимых документов о страховой выплате для проверки их комплектности по желанию потерпевшего осуществляется в электронной форме через официальный сайт страховщика в сети «Интернет», что не освобождает потерпевшего от необходимости представления страховщику документов о страховой выплате в письменной форме по месту нахождения страховщика или представителя страховщика. Страховщик рассматривает обращения заявителей, отправленных в форме электронных документов, и направляет им ответы на элек-

тронные адреса, с которых были получены данные обращения в течение срока, согласованного заявителем со страховщиком, но не позднее трех рабочих дней со дня поступления указанных обращений.

Страховщик не вправе требовать от потерпевшего документы, не предусмотренные настоящими Правилами.

3.11. При причинении вреда имуществу потерпевший, намеренный воспользоваться своим правом на страховую выплату или прямое возмещение убытков, в течение пяти рабочих дней с даты подачи заявления о страховой выплате или прямом возмещении убытков и прилагаемых к нему в соответствии с настоящими Правилами документов обязан представить поврежденное транспортное средство или его остатки для осмотра и (или) независимой технической экспертизы, проводимой в соответствии с правилами, утвержденными Банком России, иное имущество — для осмотра и (или) независимой экспертизы (оценки), проводимой в порядке, установленном законодательством Российской Федерации с учетом особенностей, установленных Федеральным законом «Об обязательном страховании гражданской ответственности владельцев транспортных средств», а страховщик — провести осмотр поврежденного имущества и (или) организовать независимую техническую экспертизу, независимую экспертизу (оценку).

Страховщик проводит осмотр поврежденного имущества и (или) организует независимую техническую экспертизу, независимую экспертизу (оценку) путем выдачи соответствующего направления на независимую техническую экспертизу, независимую экспертизу (оценку) в срок не более чем пять рабочих дней со дня представления потерпевшим поврежденного имущества для осмотра, после проведения которых по письменному заявлению потерпевшего страховщик обязан ознакомить потерпевшего с результатами осмотра и (или) независимой технической экспертизы, независимой экспертизы (оценки), если иной срок не согласован между страховщиком и потерпевшим. Фактом, свидетельствующим об исполнении страховщиком обязанности по организации проведения независимой технической экспертизы, независимой экспертизы (оценки), является выдача (направление) потерпевшему соответствующего направления.

Страховщик обязан согласовать с потерпевшим время и место проведения осмотра и (или) организации независимой экспертизы поврежденного имущества с учетом графика работы страховщика, эксперта и указанного в настоящем пункте срока проведения осмотра, независимой технической экспертизы, независимой экспертизы (оценки) поврежденного имущества, а потерпевший в согласованное со страховщиком время обязан представить поврежденное имущество.

В случае непредставления потерпевшим поврежденного имущества или его остатков для осмотра и (или) независимой технической экспертизы, независимой экспертизы (оценки) в согласованную со страховщиком дату страховщик согласовывает с потерпевшим новую дату осмотра и (или) независимой технической экспертизы, независимой экспертизы (оценки) поврежденного имущества или его остатков. При этом в случае неисполнения потерпевшим установленной настоящим пунктом Правил обязанности представить поврежденное имущество или его остатки для осмотра и (или) независимой технической экспертизы, независимой экспертизы (оценки) срок принятия страховщиком решения о страховой выплате, определенный в пункте 4.22 настоящих Правил, может быть продлен на период, не превышающий количества дней между датой представления потерпевшим поврежденного имущества или его остатков и согласованной с потерпевшим датой осмотра и (или) независимой технической экспертизы, независимой экспертизы (оценки), но не более чем на 20 календарных дней, за исключением нерабочих празднич-

ных дней. В случае непредставления потерпевшим поврежденного имущества или его остатков для осмотра и (или) независимой технической экспертизы, независимой экспертизы (оценки), страховщик письменно уведомляет потерпевшего о невозможности принятия решения о страховой выплате (выдачи направления на ремонт) до момента совершения потерпевшим указанных действий.

Если характер повреждений или особенности поврежденного транспортного средства, иного имущества исключают его представление для осмотра и независимой технической экспертизы, независимой экспертизы (оценки) по месту нахождения страховщика и (или) эксперта (в том числе если повреждения транспортного средства исключают его участие в дорожном движении), об этом указывается в заявлении. В этом случае осмотр и независимая техническая экспертиза, независимая экспертиза (оценка) проводятся по месту нахождения поврежденного имущества в срок не более чем пять рабочих дней со дня подачи заявления о страховой выплате и документов, предусмотренных пунктом 3.10 настоящих Правил, а в случае нахождения поврежденного транспортного средства, иного имущества в труднодоступных, отдаленных или малонаселенных местностях — в срок не более чем 10 рабочих дней со дня подачи заявления о страховой выплате и документов, предусмотренных пунктом 3.10 настоящих Правил, если иные сроки не согласованы между страховщиком и потерпевшим.

По требованию страховщика владелец транспортного средства, причастного к дорожно-транспортному происшествию, в случае оформления документов о дорожно-транспортном происшествии в соответствии с пунктом 3.6 настоящих Правил представляет транспортное средство на осмотр и (или) для проведения независимой технической экспертизы в порядке, установленном настоящим пунктом Правил.

3.12. Если страховщик в установленный пунктом 3.11 настоящих Правил срок не провел осмотр поврежденного имущества и (или) не организовал его независимую техническую экспертизу, независимую экспертизу (оценку), то потерпевший вправе обратиться самостоятельно за такой технической экспертизой или экспертизой (оценкой), не представляя поврежденное имущество или его остатки страховщику для осмотра.

В таком случае результаты самостоятельно организованной потерпевшим независимой технической экспертизы, независимой экспертизы (оценки) принимаются страховщиком для определения размера страховой выплаты.

Стоимость независимой технической экспертизы, независимой экспертизы (оценки), на основании которой произведена страховая выплата, включается в состав убытков, подлежащих возмещению страховщиком по договору обязательного страхования.

3.13. В целях выяснения при повреждении транспортных средств обстоятельств причиненного вреда, установления характера повреждений транспортного средства и их причин, технологии, методов, стоимости его ремонта, а также действительной стоимости транспортного средства на дату дорожно-транспортного происшествия проводится независимая техническая экспертиза транспортного средства в соответствии с правилами, утвержденными Банком России, или независимая экспертиза (оценка).

3.14. В случае, если осмотр и (или) независимая техническая экспертиза, независимая экспертиза (оценка) представленных потерпевшим поврежденного имущества или его остатков не позволяют достоверно установить наличие страхового случая и определить размер убытков, подлежащих возмещению по договору обязательного страхования, для выяснения указанных

обстоятельств страховщик вправе в течение 10 рабочих дней с момента представления потерпевшим заявления о страховой выплате осмотреть транспортное средство, при использовании которого потерпевшему был причинен вред, и (или) за свой счет организовать и оплатить проведение независимой технической экспертизы в отношении этого транспортного средства. Владелец транспортного средства, при использовании которого имуществу потерпевшего был причинен вред, обязан представить это транспортное средство по требованию страховщика.

Результаты осмотра и (или) независимой технической экспертизы (оценки) оформляются в письменном виде и подписываются страховщиком (его представителем), экспертом-техником, представителем независимой экспертной организации, проводившими независимую техническую экспертизу, если такая экспертиза проводилась, и владельцем транспортного средства.

Страховщик отказывает потерпевшему в страховой выплате или ее части, если ремонт поврежденного имущества или утилизация его остатков, осуществленные до осмотра страховщиком и (или) проведения независимой технической экспертизы, независимой экспертизы (оценки) поврежденного имущества в соответствии с требованиями настоящих Правил, не позволяют достоверно установить наличие страхового случая и размер убытков, подлежащих возмещению по договору обязательного страхования.

3.15. Потерпевший направляет заявление о прямом возмещении убытков страховщику, застраховавшему гражданскую ответственность потерпевшего при наличии одновременно следующих обстоятельств:

в результате дорожно-транспортного происшествия вред причинен только транспортным средствам, указанным в абзаце третьем настоящего пункта Правил;

дорожно-транспортное происшествие произошло в результате взаимодействия (столкновения) двух транспортных средств (включая транспортные средства с прицепами к ним), гражданская ответственность владельцев которых застрахована в соответствии с Федеральным законом «Об обязательном страховании гражданской ответственности владельцев транспортных средств».

3.16. Страховщик, который застраховал гражданскую ответственность потерпевшего, производит оценку обстоятельств дорожно-транспортного происшествия, изложенных в извещении о дорожно-транспортном происшествии, и на основании заявления о прямом возмещении убытков и представленных документов возмещает потерпевшему вред, причиненный транспортному средству потерпевшего, в размере страховой выплаты от имени страховщика, который застраховал гражданскую ответственность лица, причинившего вред (осуществляет прямое возмещение убытков).

3.17. Реализация права на прямое возмещение убытков не ограничивает права потерпевшего обратиться к страховщику, который застраховал гражданскую ответственность лица, причинившего вред, с требованием о возмещении вреда, причиненного жизни или здоровью, который возник после предъявления требования о прямом возмещении убытков и о котором потерпевший не знал на момент предъявления требования.

Потерпевший, имеющий право предъявить требование о возмещении причиненного его имуществу вреда непосредственно страховщику, который застраховал его гражданскую ответственность, в случае введения в отношении такого страховщика в соответствии с законодательством Российской Федерации процедур, применяемых в деле о банкротстве, или в случае отзыва у него лицензии на осуществление страховой деятельности предъявляет требование о страховой выплате страховщику, который застраховал гражданскую ответственность лица, причинившего вред.

3.18. Страховщик, который застраховал гражданскую ответственность потерпевшего, осуществляет возмещение вреда, причиненного транспортному средству потерпевшего, от имени страховщика, который застраховал гражданскую ответственность лица, причинившего вред (осуществляет прямое возмещение убытков), в соответствии с соглашением о прямом возмещении убытков.

В отношении страховщика, который застраховал гражданскую ответственность потерпевшего, в случае предъявления к нему требования о прямом возмещении убытков применяются положения Федерального закона «Об обязательном страховании гражданской ответственности владельцев транспортных средств», которые установлены в отношении страховщика, которому предъявлено заявление о страховой выплате.

3.19. Положения главы 3 настоящих Правил в равной степени применяются и в отношении представителя страховщика, застраховавшего гражданскую ответственность потерпевшего, в случае обращения к нему потерпевшего с заявлением о прямом возмещении убытков.

ГЛАВА 4. ПОРЯДОК ОПРЕДЕЛЕНИЯ РАЗМЕРА ПОДЛЕЖАЩИХ ВОЗМЕЩЕНИЮ СТРАХОВЩИКОМ УБЫТКОВ И ОСУЩЕСТВЛЕНИЯ СТРАХОВОЙ ВЫПЛАТЫ

4.1. Для получения страховой выплаты в связи с причинением вреда здоровью потерпевшего кроме документов, предусмотренных пунктом 3.10 настоящих Правил, к заявлению о страховой выплате прилагаются:

документы, выданные и оформленные в соответствии с порядком, установленным законодательством Российской Федерации, медицинской организацией, в которую был доставлен или обратился самостоятельно потерпевший, независимо от ее организационно-правовой формы с указанием характера полученных потерпевшим травм и увечий, диагноза и периода нетрудоспособности;

выданное в установленном законодательством Российской Федерации порядке заключение судебно-медицинской экспертизы о степени утраты профессиональной трудоспособности, а при отсутствии профессиональной трудоспособности — о степени утраты общей трудоспособности (в случае наличия такого заключения);

справка, подтверждающая факт установления потерпевшему инвалидности или категории «ребенок-инвалид» (в случае наличия такой справки);

справка станции скорой медицинской помощи об оказанной медицинской помощи на месте дорожно-транспортного происшествия.

Если вследствие вреда, причиненного здоровью потерпевшего в результате дорожно-транспортного происшествия, по результатам медико-социальной экспертизы потерпевшему установлена группа инвалидности или категория «ребенок-инвалид», для получения страховой выплаты также представляются документы, предусмотренные пунктами 4.2, 4.6, 4.7 настоящих Правил.

Для получения страховой выплаты в связи с причинением вреда жизни потерпевшего кроме документов, предусмотренных пунктом 3.10 настоящих Правил, к заявлению о страховой выплате прилагаются документы, предусмотренные пунктами 4.4 и 4.5 настоящих Правил.

4.2. При предъявлении потерпевшим требования о возмещении утраченного им заработка (дохода) в связи со страховым случаем, повлекшим утрату профессиональной трудоспособности, а при отсутствии профессиональной трудоспособности — повлекшим утрату общей трудоспособности, представляются:

выданное в установленном законодательством Российской Федерации порядке заключение судебно-медицинской экспертизы о степени утраты профессиональной трудоспособности, а при отсутствии профессиональной трудоспособности — о степени утраты общей трудоспособности;

справка или иной документ о среднем месячном заработке (доходе), стипендии, пенсии, пособиях, которые потерпевший имел на день причинения вреда его здоровью;

иные документы, подтверждающие доходы потерпевшего, которые учитываются при определении размера утраченного заработка (дохода).

Страховая выплата в части возмещения утраченного потерпевшим заработка (дохода) осуществляется единовременно или по согласованию между страховщиком и потерпевшим равными ежемесячными платежами.

4.3. Размер подлежащего возмещению утраченного потерпевшим заработка (дохода) определяется в процентах к его среднему месячному заработку (доходу) до увечья или иного повреждения здоровья либо до утраты им трудоспособности, соответствующих степени утраты потерпевшим профессиональной трудоспособности, а при отсутствии профессиональной трудоспособности — степени утраты общей трудоспособности.

4.4. В случае причинения вреда жизни потерпевшего к выгодоприобретателям относятся лица, имеющие право в соответствии с гражданским законодательством на возмещение вреда в случае смерти потерпевшего (кормильца).

При отсутствии лиц, указанных в абзаце первом настоящего пункта, право на возмещение вреда имеют супруг, родители, дети потерпевшего, граждане, у которых потерпевший находился на иждивении, если он не имел самостоятельного дохода.

4.4.1. В целях получения страховой выплаты лица, указанные в абзаце первом пункта 4.4, предоставляют страховщику:

заявление, содержащее сведения о членах семьи умершего потерпевшего, с указанием лиц, находившихся на его иждивении и имеющих право на получение от него содержания;

копию свидетельства о смерти;

свидетельство о рождении ребенка (детей), если на момент наступления страхового случая на иждивении погибшего находились несовершеннолетние дети;

справку, подтверждающую установление инвалидности, если на дату наступления страхового случая на иждивении погибшего находились инвалиды;

справку образовательной организации о том, что член семьи погибшего, имеющий право на получение возмещения вреда, обучается в этом образовательном учреждении, если на момент наступления страхового случая на иждивении погибшего находились лица, обучающиеся в образовательном учреждении;

заключение (справка медицинской организации, органа социального обеспечения) о необходимости постороннего ухода, если на момент наступления страхового случая на иждивении погибшего находились лица, которые нуждались в постороннем уходе;

справку органа социального обеспечения (медицинской организации, органа местного самоуправления, службы занятости) о том, что один из родителей, супруг либо другой член семьи погибшего не работает и занят уходом за его родственниками, если на момент наступления страхового случая на иждивении погибшего находились неработающие члены семьи, занятые уходом за его родственниками.

4.4.2. В целях получения страховой выплаты лица, указанные в абзаце втором пункта 4.4, предоставляют страховщику:

копию свидетельства о смерти;

свидетельство о заключении брака в случае, если за получением страхового возмещения обращается супруг потерпевшего;

свидетельство о рождении ребенка (детей) в случае, если за получением страхового возмещения обращаются родители или дети потерпевшего.

4.4.3. Страховая выплата лицам, имеющим в соответствии с настоящим пунктом Правил право на получение страхового возмещения в случае смерти потерпевшего, осуществляется в равных долях исходя из общей суммы в размере 475 тысяч рублей. Размер долей определяется страховщиком по состоянию на день принятия решения об осуществлении страховой выплаты исходя из количества заявлений о выплате, поданных лицами, имеющими право на получение страхового возмещения в случае смерти потерпевшего, до истечения срока, предусмотренного абзацем третьим пункта 4.22 настоящих Правил.

4.4.4. Лицо, имеющее право на возмещение вреда в случае смерти потерпевшего в результате страхового случая и предъявившее страховщику требование о страховой выплате после того, как страховая выплата по данному страховому случаю была распределена между лицами, имеющими право на возмещение вреда в случае смерти потерпевшего, вправе требовать от этих лиц возврата причитающейся в соответствии с настоящими Правилами части страховой выплаты или требовать выплаты возмещения от лица, причинившего вред жизни потерпевшему в результате данного страхового случая, в соответствии с гражданским законодательством.

4.4.5. В случае, если при жизни потерпевшему была произведена страховая выплата за причинение вреда здоровью, она удерживается из размера страховой выплаты по возмещению вреда в связи со смертью потерпевшего, наступившей вследствие этого же страхового случая.

4.5. Лица, понесшие необходимые расходы на погребение погибшего, при предъявлении требования о возмещении вреда представляют:

копию свидетельства о смерти;

документы, подтверждающие произведенные расходы на погребение.

Расходы на погребение возмещаются в размере не более 25 тысяч рублей.

4.6. Потерпевший при предъявлении требования о возмещении дополнительно понесенных им расходов, вызванных повреждением здоровья в результате наступления страхового случая, а также расходов на лечение и приобретение лекарств, представляет:

выписку из истории болезни, выданную медицинской организацией;

документы, подтверждающие оплату услуг медицинской организации;

документы, подтверждающие оплату приобретенных лекарств.

4.7. Потерпевший при предъявлении требования о возмещении дополнительно понесенных им расходов, вызванных повреждением здоровья в результате наступления страхового случая (кроме расходов на лечение и приобретение лекарств), представляет выданное в установленном законодательством Российской Федерации порядке медицинское заключение, заключение медико-социальной или судебно-медицинской экспертизы о необходимости дополнительного питания, протезирования, постороннего ухода, санаторно-курортного лечения, специальных транспортных средств и иных услуг.

4.7.1. При предъявлении требования о возмещении расходов на дополнительное питание:

справку медицинской организации о составе необходимого для потерпевшего суточного продуктового набора дополнительного питания;

документы, подтверждающие оплату приобретенных продуктов из продовольственного набора дополнительного питания.

Расходы на дополнительное питание включаются в страховую выплату в размере не выше 3 процентов страховой суммы.

4.7.2. При предъявлении требования о возмещении расходов на протезирование (ортезирование) — документы, подтверждающие оплату услуг по протезированию (ортезированию).

4.7.3. При предъявлении требования о возмещении расходов на посторонний уход — документы, подтверждающие оплату услуг по постороннему уходу.

4.7.4. При предъявлении требования о возмещении расходов на санаторно-курортное лечение:

выписку из истории болезни, выданную учреждением, в котором осуществлялось санаторно-курортное лечение;

копию санаторно-курортной путевки или иной документ, подтверждающий получение санаторно-курортного лечения, заверенный в установленном порядке;

документы, подтверждающие оплату путевки на санаторно-курортное лечение.

4.7.5. При предъявлении требования о возмещении расходов на приобретение специальных транспортных средств:

копию паспорта специального транспортного средства или свидетельства о его регистрации;

документы, подтверждающие оплату приобретенного специального транспортного средства;

копию договора, в соответствии с которым приобретено специальное транспортное средство.

4.7.6. При предъявлении потерпевшим требования о возмещении расходов, связанных с подготовкой к другой профессии:

копию договора с организацией, осуществляющей профессиональное обучение (переобучение);

документ, подтверждающий оплату профессионального обучения (переобучения).

4.7.7. При предъявлении требования о возмещении расходов на медицинскую реабилитацию и прочих расходов, вызванных повреждением здоровья в результате наступления страхового случая (кроме расходов на лечение и приобретение лекарств):

документы медицинских или иных организаций, подтверждающие потребность в получении соответствующих услуг или предметов;

документы, подтверждающие оплату таких расходов.

4.8. Страховщик по согласованию с потерпевшим вправе произвести частичную страховую выплату на основании документов о предоставлении услуг, необходимость в оказании которых была вызвана страховым случаем, и об их оплате либо оплатить эти услуги непосредственно оказавшей их медицинской организации.

4.9. Выплата страховой суммы за вред, причиненный жизни или здоровью потерпевшего, производится независимо от сумм, причитающихся ему по социальному обеспечению и договорам обязательного и добровольного личного страхования.

4.10. Органы государственного социального страхования и социального обеспечения, а также страховые медицинские организации не вправе предъявлять регрессные требования к страховщику, осуществляющему обязательное страхование.

4.11. До 1 апреля 2015 года размер страховой выплаты за причинение вреда жизни потерпевшего составляет:

135 тысяч рублей — лицам, имеющим право в соответствии с гражданским законодательством на возмещение вреда в случае смерти потерпевшего (кормильца);

не более 25 тысяч рублей на возмещение расходов на погребение — лицам, понесшим эти расходы.

При этом право на получение страхового возмещения в случае причинения вреда жизни потерпевшего (кормильца) имеют лица, которым в соответствии с гражданским законодательством принадлежит право на возмещение вреда в случае смерти потерпевшего (кормильца).

До 1 апреля 2015 года для получения страхового возмещения в случае причинения вреда жизни или здоровью потерпевшего лица, имеющие право на получение страхового возмещения, предоставляют страховщику документы, предусмотренные пунктами 3.10, 4.1, 4.2, абзацами четвертым — десятым пункта 4.4, пунктами 4.5–4.7 настоящих Правил.

До 1 апреля 2015 года размер страховой выплаты, причитающейся потерпевшему в счет возмещения вреда, причиненного его здоровью, рассчитывается страховщиком в порядке, предусмотренном правилами главы 59 Гражданского кодекса Российской Федерации.

4.12. При причинении вреда имуществу потерпевшего возмещению в пределах страховой суммы подлежат:

в случае полной гибели имущества потерпевшего — действительная стоимость имущества на день наступления страхового случая за вычетом стоимости годных остатков, в случае повреждения имущества — расходы, необходимые для приведения имущества в состояние, в котором оно находилось до момента наступления страхового случая;

иные расходы, произведенные потерпевшим в связи с причиненным вредом (в том числе эвакуация транспортного средства с места дорожно-транспортного происшествия, хранение поврежденного транспортного средства, доставка пострадавших в медицинскую организацию).

4.13. При причинении вреда имуществу потерпевшего (транспортным средствам, зданиям, сооружениям, постройкам, иному имуществу физических, юридических лиц) кроме документов, предусмотренных пунктом 3.10 настоящих Правил, потерпевший представляет:

документы, подтверждающие право собственности потерпевшего на поврежденное имущество либо право на страховую выплату при повреждении имущества, находящегося в собственности другого лица;

заключение независимой экспертизы (оценки) о размере причиненного вреда, если проводилась независимая экспертиза (оценка), или заключение независимой технической экспертизы об обстоятельствах и размере вреда, причиненного транспортному средству, если такая экспертиза организована самостоятельно потерпевшим;

документы, подтверждающие оплату услуг независимого эксперта, если экспертиза проводилась и оплата произведена потерпевшим;

документы, подтверждающие оказание и оплату услуг по эвакуации поврежденного имущества, если потерпевший требует возмещения соответствующих расходов. Подлежат возмещению

расходы по эвакуации транспортного средства от места дорожно-транспортного происшествия до места его ремонта или хранения;

документы, подтверждающие оказание и оплату услуг по хранению поврежденного имущества, если потерпевший требует возмещения соответствующих расходов. Возмещаются расходы на хранение со дня дорожно-транспортного происшествия до дня проведения страховщиком осмотра или независимой экспертизы (оценки), исходя из срока, указанного страховщиком в направлении на проведение независимой технической экспертизы, независимой экспертизы (оценки), в течение которого соответствующая экспертиза должна быть проведена;

иные документы, которые потерпевший вправе представить в обоснование своего требования о возмещении причиненного ему вреда, в том числе сметы и счета, подтверждающие стоимость ремонта поврежденного имущества.

4.14. Потерпевший представляет страховщику оригиналы документов, предусмотренных пунктом 4.13 настоящих Правил, либо их копии, заверенные в установленном порядке.

Для подтверждения оплаты приобретенных товаров, выполненных работ и (или) оказанных услуг, страховщику представляются оригиналы документов.

4.15. Размер страховой выплаты в случае причинения вреда имуществу потерпевшего определяется:

в случае полной гибели имущества потерпевшего (если ремонт поврежденного имущества невозможен либо стоимость ремонта поврежденного имущества равна его стоимости или превышает его стоимость на дату наступления страхового случая) — в размере действительной стоимости имущества на день наступления страхового случая за вычетом стоимости годных остатков;

в случае повреждения имущества потерпевшего — в размере расходов, необходимых для приведения имущества в состояние, в котором оно находилось до наступления страхового случая (восстановительных расходов).

Восстановительные расходы оплачиваются исходя из средних сложившихся в регионе цен, за исключением случаев, получения потерпевшим возмещения причиненного вреда в натуре.

В случае получения потерпевшим возмещения причиненного вреда в натуре восстановительные расходы оплачиваются страховщиком в соответствии с договором, предусматривающим ремонт транспортных средств потерпевших, заключенным между страховщиком и станцией технического обслуживания транспортных средств, на которую было направлено для ремонта транспортное средство потерпевшего.

При определении размера восстановительных расходов учитывается износ деталей, узлов и агрегатов. Размер расходов на запасные части определяется с учетом износа комплектующих изделий (деталей, узлов и агрегатов), подлежащих замене при восстановительном ремонте. При этом на указанные комплектующие изделия (детали, узлы и агрегаты) не может начисляться износ свыше 50 процентов их стоимости.

4.16. В расходы по восстановлению поврежденного имущества включаются:

расходы на материалы и запасные части, необходимые для ремонта (восстановления);

расходы на оплату работ, связанных с таким ремонтом;

если поврежденное имущество не является транспортным средством — расходы по доставке материалов и запасных частей к месту ремонта, расходы по доставке имущества к месту ремонта и обратно, расходы по доставке ремонтных бригад к месту ремонта и обратно.

К восстановительным расходам не относятся дополнительные расходы, вызванные улучшением и модернизацией имущества, и расходы, вызванные временным или вспомогательным ремонтом либо восстановлением.

4.17. Возмещение вреда, причиненного транспортному средству потерпевшего, может осуществляться:

путем организации и оплаты восстановительного ремонта поврежденного транспортного средства потерпевшего на выбранной потерпевшим по согласованию со страховщиком станции технического обслуживания, с которой у страховщика заключен договор, предусматривающий обязанность станции технического обслуживания транспортных средств осуществлять восстановительный ремонт транспортных средств потерпевших, направляемых на ремонт страховщиком в рамках исполнения обязательств по договору обязательного страхования, и обязанность страховщика оплатить такой ремонт станции технического обслуживания транспортных средств в счет страховой выплаты (возмещение причиненного вреда в натуре);

путем выдачи суммы страховой выплаты потерпевшему (выгодоприобретателю) в кассе страховщика или перечисления суммы страховой выплаты на банковский счет потерпевшего (выгодоприобретателя) (наличный или безналичный расчет).

В том случае, если у страховщика заключен соответствующий договор со станцией технического обслуживания, выбор способа возмещения вреда осуществляет потерпевший.

Выбор потерпевшим станции технического обслуживания в целях получения возмещения причиненного вреда в натуре осуществляется им из числа станций, предложенных страховщиком, с которыми у последнего имеется соответствующий договор. Договор страховщика со станцией технического обслуживания может предусматривать критерии приема на ремонт транспортных средств, в том числе в зависимости от специализации станции технического обслуживания. В этом случае потерпевший вправе выбрать в качестве способа возмещения ремонт на такой станции технического обслуживания при соответствии принадлежащего ему транспортного средства критериям, указанным в договоре между страховщиком и станцией технического обслуживания.

В случае возмещения причиненного ущерба в натуре страховщик выдает потерпевшему в сроки, предусмотренные пунктом 4.22 настоящих Правил, направление на ремонт. Направление на ремонт в обязательном порядке должно содержать сведения:

- о потерпевшем, которому выдано такое направление;
- о договоре обязательного страхования, в целях исполнения обязательств по которому выдано направление на ремонт;
- о транспортном средстве, подлежащем ремонту;
- о наименовании и месте нахождения станции технического обслуживания, на которой будет производиться ремонт транспортного средства потерпевшего и которой страховщик оплатит стоимость восстановительного ремонта;
- о сроке проведения ремонта;
- о размере возможной доплаты потерпевшего за восстановительный ремонт, обусловленной износом заменяемых в процессе ремонта деталей и агрегатов и их заменой на новые детали и агрегаты, или размере износа на заменяемые детали и агрегаты без указания размера доплаты (в этом случае размер доплаты определяется станцией технического обслуживания и указывается в документах, выдаваемых потерпевшему при приеме транспортного средства).

Срок осуществления ремонта определяется станцией технического обслуживания по согласованию с потерпевшим и указывается станцией технического обслуживания при приеме транспортного средства потерпевшего в направлении на ремонт или в ином документе, выдаваемом потерпевшему. Указанный срок может быть изменен по согласованию между станцией технического обслуживания и потерпевшим, о чем должен быть проинформирован страховщик.

Отношения между станцией технического обслуживания и потерпевшим по поводу осуществления ремонта принадлежащего потерпевшему транспортного средства регулируются законодательством Российской Федерации.

Обязательства страховщика по организации и оплате восстановительного ремонта транспортного средства потерпевшего считаются исполненными страховщиком надлежащим образом с момента получения потерпевшим отремонтированного транспортного средства. При этом страховщик, выдавший направление на ремонт, несет ответственность за несоблюдение станцией технического обслуживания согласованного с потерпевшим срока передачи потерпевшему отремонтированного транспортного средства, а также за нарушение иных обязательств по восстановительному ремонту транспортного средства потерпевшего. Ответственность страховщика не наступает, если потерпевший согласовал изменение срока передачи отремонтированного транспортного средства или принял отремонтированное транспортное средство от станции технического обслуживания, не указав при его приеме о наличии претензий к оказанной услуге по восстановительному ремонту.

Возмещение вреда, причиненного не являющемуся транспортным средством имуществу потерпевшего, а также возмещение вреда при полной гибели транспортного средства осуществляются в порядке, предусмотренном абзацем третьим настоящего пункта.

Урегулирование вопросов, связанных с выявленными скрытыми повреждениями транспортного средства, вызванными страховым случаем, определяется станцией технического обслуживания по согласованию со страховщиком и потерпевшим и указывается станцией технического обслуживания при приеме транспортного средства потерпевшего в направлении на ремонт или в ином документе, выдаваемом потерпевшему.

Порядок урегулирования вопросов оплаты ремонта, не связанного со страховым случаем, определяется станцией технического обслуживания транспортных средств по согласованию с потерпевшим и указывается станцией технического обслуживания транспортных средств в документе, выдаваемом потерпевшему при приеме транспортного средства на ремонт.

Страховая выплата по каждому страховому случаю не может превышать величины установленной Федеральным законом «Об обязательном страховании гражданской ответственности владельцев транспортных средств» страховой суммы, а в случае оформления дорожно-транспортного происшествия без участия уполномоченных на то сотрудников полиции не может превышать максимальный размер суммы, подлежащей выплате страховщиком в таком случае.

По договорам обязательного страхования, заключенным до 1 октября 2014 года, выплата страхового возмещения за вред, причиненный имуществу потерпевшего (потерпевших), производится с учетом следующего условия: если страховая выплата будет выплачена нескольким потерпевшим и сумма их требований, предъявленных страховщику на день первой страховой выплаты, превышает установленную страховую сумму, страховые выплаты производятся пропорционально отношению этой страховой суммы к сумме указанных требований потерпевших (с учетом огра-

ничения размера страховой выплаты в части возмещения вреда, причиненного имуществу одного потерпевшего).

4.18. В случае, если по факту дорожно-транспортного происшествия было возбуждено уголовное дело, потерпевший представляет страховщику документы следственных и (или) судебных органов о возбуждении, приостановлении или об отказе в возбуждении уголовного дела либо вступившее в законную силу решение суда.

4.19. Страховщик вправе самостоятельно запрашивать органы и организации в соответствии с их компетенцией, определенной законодательством Российской Федерации, о предоставлении документов, предусмотренных пунктами 4.1, 4.2, 4.4–4.7, 4.13 и 4.18 настоящих Правил. Страховщик вправе запрашивать предоставление только тех документов, которые необходимы для решения вопроса о страховой выплате с учетом характера ущерба, причиненного конкретному потерпевшему. Страховщик вправе принять решение о страховой выплате в случае непредставления каких-либо из указанных в настоящих Правилах документов, если их отсутствие не повлияет на определение размера страховой выплаты.

Документы и заключения, необходимые для решения вопроса о выплате страховых сумм по договору обязательного страхования, предоставляются по запросам страховщика бесплатно.

4.20. Для получения информации о наличии действующей на момент наступления страхового случая диагностической карты, содержащей сведения о соответствии транспортного средства обязательным требованиям безопасности транспортных средств, оформленной в отношении транспортного средства, при использовании которого жизни, здоровью или имуществу потерпевшего был причинен вред, страховщик использует сведения, содержащиеся в единой автоматизированной информационной системе технического осмотра.

4.21. Страхователь принимает разумные и доступные в сложившихся обстоятельствах меры в целях уменьшения убытков. Расходы, произведенные в целях уменьшения убытков (предоставление транспортного средства для доставки потерпевшего в дорожно-транспортном происшествии в медицинскую организацию, участие в ликвидации последствий дорожно-транспортного происшествия и т.д.), возмещаются страховщиком, даже если соответствующие меры оказались безуспешными. Степень участия страхователя в уменьшении вреда, причиненного транспортным средством, и размер возмещения затрат определяются соглашением со страховщиком.

4.22. Страховщик рассматривает заявление потерпевшего о страховой выплате или прямом возмещении убытков и предусмотренные пунктами 3.10, 4.1, 4.2, 4.4–4.7 и 4.13 настоящих Правил документы в течение 20 календарных дней, за исключением нерабочих праздничных дней, с даты их получения.

В течение указанного срока страховщик обязан составить документ, подтверждающий решение страховщика об осуществлении страховой выплаты или прямого возмещения убытков, фиксирующий причины и обстоятельства дорожно-транспортного происшествия, являющегося страховым случаем, его последствия, характер и размер понесенного ущерба, размер подлежащей выплате страховой суммы (далее — акт о страховом случае), и произвести страховую выплату, а в случае получения в соответствии с настоящими Правилами заявления о страховой выплате, содержащего указание о возмещении вреда в натуре, выдать потерпевшему направление на ремонт (в последнем случае акт о страховом случае не составляется страховщиком) либо направить в письменном виде извещение об отказе в страховой выплате или отказе в выдаче направления на ремонт с указанием причин отказа.

Страховщик в течение 15 календарных дней, за исключением нерабочих праздничных дней, со дня принятия первого заявления о страховой выплате в части возмещения вреда, причиненного жизни потерпевшего в результате страхового случая, принимает заявления о страховой выплате и предусмотренные пунктами 3.10, 4.4, 4.5 настоящих Правил документы от других выгодоприобретателей. В течение пяти календарных дней, за исключением нерабочих праздничных дней, после окончания указанного срока принятия заявлений от лиц, имеющих право на возмещение вреда в случае смерти потерпевшего, страховщик обязан составить акт о страховом случае, на основании его принять решение об осуществлении страховой выплаты, осуществить страховую выплату либо направить в письменном виде извещение о полном или частичном отказе в осуществлении страховой выплаты с указанием причин отказа. Страховая выплата в части возмещения вреда, причиненного жизни потерпевшего, осуществляется одновременно.

При несоблюдении срока осуществления страховой выплаты или возмещения причиненного вреда в натуре страховщик за каждый день просрочки уплачивает потерпевшему неустойку (пени) в размере одного процента от определенного в соответствии с Федеральным законом «Об обязательном страховании гражданской ответственности владельцев транспортных средств» размера страховой выплаты.

При несоблюдении срока направления потерпевшему мотивированного отказа в страховой выплате страховщик за каждый день просрочки уплачивает ему денежные средства в виде финансовой санкции в размере 0,05 процента от установленной Федеральным законом «Об обязательном страховании гражданской ответственности владельцев транспортных средств» страховой суммы по виду причиненного вреда.

Предусмотренные настоящим пунктом неустойка (пени) или сумма финансовой санкции при несоблюдении срока осуществления страховой выплаты или срока направления потерпевшему мотивированного отказа в страховой выплате уплачиваются потерпевшему на основании поданного им заявления о выплате такой неустойки (пени) или суммы такой финансовой санкции, в котором указывается форма расчета (наличный или безналичный), а также банковские реквизиты, по которым такая неустойка (пени) или сумма такой финансовой санкции должны быть уплачены в случае выбора потерпевшим безналичного порядка расчета. При этом страховщик не вправе требовать дополнительные документы для их уплаты.

Общий размер неустойки (пени), суммы финансовой санкции, которые подлежат выплате потерпевшему — физическому лицу, не может превышать размер страховой суммы по виду причиненного вреда, установленной Федеральным законом «Об обязательном страховании гражданской ответственности владельцев транспортных средств».

4.23. В акте о страховом случае на основании имеющихся документов производится расчет страховой выплаты и указывается ее размер. Копия акта о страховом случае передается страховщиком потерпевшему (выгодоприобретателю) по его письменному требованию не позднее трех календарных дней, за исключением нерабочих праздничных дней, с даты получения страховщиком такого требования (при получении требования после составления акта о страховом случае) или не позднее трех календарных дней, за исключением нерабочих праздничных дней, с даты составления акта о страховом случае (при получении требования до составления акта о страховом случае).

4.24. Потерпевший вправе потребовать у страховщика произвести часть страховой выплаты, соответствующую фактически определенной части указанного вреда, до полного определения

размера подлежащего возмещению вреда. Страховщик в этом случае вправе осуществить часть страховой выплаты, соответствующую фактически определенной части указанного вреда.

4.25. В случае возникновения разногласий между страховщиком и потерпевшим относительно размера вреда, подлежащего возмещению по договору обязательного страхования, страховщик в любом случае обязан произвести страховую выплату в неоспариваемой им части.

4.26. Если страховая выплата, отказ в страховой выплате или изменение ее размера зависят от результатов производства по уголовному или гражданскому делу либо делу об административном правонарушении, срок осуществления страховой выплаты или ее части может быть продлен до окончания указанного производства и вступления в силу решения суда.

4.27. Возмещение вреда производится путем выдачи суммы страховой выплаты наличными деньгами или перечисления ее в безналичном порядке, а также путем выдачи направления на ремонт поврежденного транспортного средства в соответствии с пунктом 4.17 настоящих Правил.

4.28. В соответствии с настоящими Правилами не возмещается вред, причиненный вследствие:

- обстоятельств непреодолимой силы либо умысла потерпевшего;
- воздействия ядерного взрыва, радиации или радиоактивного заражения;
- военных действий, а также маневров или иных военных мероприятий;
- гражданской войны, народных волнений или забастовок;

иных обстоятельств, освобождающих страховщика от выплаты страхового возмещения по договору обязательного страхования на основании действующего законодательства или настоящих Правил.

ГЛАВА 5. ПОРЯДОК РАЗРЕШЕНИЯ СПОРОВ ПО ОБЯЗАТЕЛЬНОМУ СТРАХОВАНИЮ

5.1. При наличии разногласий между потерпевшим и страховщиком относительно исполнения последним своих обязательств по договору обязательного страхования до предъявления к страховщику иска, вытекающего из неисполнения или ненадлежащего исполнения им обязательств по договору обязательного страхования, несогласия потерпевшего с размером осуществленной страховщиком страховой выплаты потерпевший направляет страховщику претензию с приложенными к ней документами, обосновывающими требование потерпевшего, которая подлежит рассмотрению страховщиком в срок, установленный статьей 16¹ Федерального закона «Об обязательном страховании гражданской ответственности владельцев транспортных средств».

К претензии должны быть приложены документы, соответствующие требованиям законодательства Российской Федерации к их оформлению и содержанию, подтверждающие обоснованность требований потерпевшего (заключение независимой технической экспертизы, независимой экспертизы (оценки) и т.п.).

Претензия должна содержать:

наименование страховщика, которому она направляется;

полное наименование, адрес места нахождения / фамилию, имя, отчество (при наличии), место жительства или почтовый адрес потерпевшего (или иного выгодоприобретателя), на который направляется ответ на претензию в случае несогласия страховщика с предъявляемыми требованиями;

требования к страховщику с описанием обстоятельств, послуживших основанием для подачи претензии со ссылками на положения нормативных правовых актов Российской Федерации; банковские реквизиты потерпевшего (или иного выгодоприобретателя), на которые необходимо произвести страховую выплату в случае признания претензии страховщиком обоснованной, или указание на получение денежных средств в кассе страховщика;

фамилию, имя, отчество (при наличии), должность (в случае направления претензии юридическим лицом) лица, подписавшего претензию, его подпись.

Потерпевший в приложении к претензии представляет оригиналы или заверенные надлежащим образом копии следующих документов (если какой-либо из перечисленных ниже документов не был представлен страховщику ранее при обращении с заявлением о страховом случае):

паспорта или иного документа, удостоверяющего личность заявителя;

документов, подтверждающих право собственности потерпевшего на поврежденное имущество либо право на страховую выплату при повреждении имущества, находящегося в собственности другого лица;

справки о дорожно-транспортном происшествии, выданной органом полиции, отвечающим за безопасность дорожного движения, протокола и постановления об административном правонарушении или определения об отказе в возбуждении дела об административном правонарушении. В случае оформления документов о дорожно-транспортном происшествии без участия уполномоченных сотрудников полиции предоставляется извещение о дорожно-транспортном происшествии;

полиса обязательного страхования потерпевшего (в случае оформления документов о дорожно-транспортном происшествии без участия уполномоченных сотрудников полиции), кроме случаев предъявления требования к страховщику, который застраховал гражданскую ответственность потерпевшего.

Претензия предоставляется или направляется страховщику по адресу места нахождения страховщика или представителя страховщика.

5.2. По результатам рассмотрения претензии страховщик обязан осуществить одно из следующих действий:

осуществить выплату потерпевшему (или иному выгодоприобретателю) по реквизитам, указанным в претензии;

направить отказ в удовлетворении претензии.

Основаниями для отказа в удовлетворении претензии являются:

направление претензии лицом, не являющимся потерпевшим, и не предоставившим документ, подтверждающий его полномочия (например, доверенность);

непредставление оригиналов (заверенных надлежащим образом копий) документов, обосновывающих требования потерпевшего;

в случае получения выплаты в безналичном порядке отсутствие в претензии указания на банковские реквизиты потерпевшего (или иного выгодоприобретателя);

иные основания, предусмотренные законодательством Российской Федерации.

Отказ в удовлетворении претензии направляется страховщиком по адресу, указанному потерпевшим в претензии.

**ПРЕДСТАВИТЕЛЬСТВА СПАО «ИНГОССТРАХ»
В СУБЪЕКТАХ РОССИЙСКОЙ ФЕДЕРАЦИИ**

№	Наименование субъекта Российской Федерации	Почтовый адрес, местонахождение	Наименование представителя	Средства связи	Время работы
1	Алтайский край	658165, Алтайский край, Усть-Калманский р-н, село Кабаново, ул. Ползунова, д. 24	СПАО «Ингосстрах»	(3852) 659 518	Пн.–Пт.: 9.00–18.00, Сб., Вс. – выходной
2	Амурская область	676740, Амурская область, Архаринский район, пгт. Архара, ул. Ленина, д. 76	СПАО «Ингосстрах»	(416) 482 13 606	Пн.–Чт.: 9.00–18.00, Пт. 9.00–16.45, Сб., Вс. – выходной
3	Архангельская область	164600, Архангельская область, Пинежский р-н, с. Карпогоры, ул. Ленина, д. 15а	СПАО «Ингосстрах»	(8182) 651 033	Пн.–Чт.: 9.00–18.00, Пт. 9.00–16.45, Сб., Вс. – выходной
4	Астраханская область	416010, Астраханская область, Харабалинский район, г. Харабали, ул. Ленина, д. 1А	СПАО «Ингосстрах»	(8512) 616 188 (8512) 616 181 (8512) 517 733	Пн.–Чт.: 9.00–18.00, Пт. 9.00–16.45, Сб., Вс. – выходной
5	Белгородская область	309926, Белгородская область, Красногвардейский р-н, с. Засосна, ул. Заводская, д. 10	СПАО «Ингосстрах»	(4722) 317 157 (4722) 263 365	Пн.–Чт.: 8.00–17.00, Пт. 8.00–15.45, Сб., Вс. – выходной
6	Брянская область	242440, Брянская область, Севский район, г. Севск, ул. Рабочая, д. 26	СПАО «Ингосстрах»	(4832) 367 357 (4832) 367 333	Пн.–Чт.: 9.00–18.00, Пт. 9.00–16.45, Сб., Вс. – выходной
7	Владимирская область	602332, Владимирская область, Селивановский р-н, п. Красная Горбатка, ул. Красноармейская, д. 14	СПАО «Ингосстрах»	(4922) 531 830	Пн.–Чт.: 9.00–18.00, Пт. 9.00–16.45, Сб., Вс. – выходной
8	Волгоградская область	404211, Волгоградская область, Старополтавский р-н, с. Старая Полтавка, ул. Капитана милиции С.Л. Королева, д. 53	СПАО «Ингосстрах»	(84493) 433 63	Пн.–Чт.: 9.00–18.00, Пт.: 9.00–16.45, Сб., Вс. – выходной
9	Вологодская область	162107, Вологодская область, Сокольский район, г. Кадников, ул. Льнозаводская, д. 10	СПАО «Ингосстрах»	(8172) 795 137 (8172) 795 161	Пн.–Чт.: 9.00–18.00, Пт. 9.00–16.45, Сб., Вс. – выходной
10	Воронежская область	396685, Воронежская область, Ольховатский район, п. Малые Базы, ул. Юбилейная, д. 7	СПАО «Ингосстрах»	(473) 259 35 35	Пн.–Чт.: 9.00–18.00, Пт. 9.00–16.45, Сб., Вс. – выходной
11	Еврейская автономная область	679130 Еврейская автономная область, Облученский район, пос. Бира, ул. 40 лет Победы, д. 18	СПАО «Ингосстрах»	(8172) 795 137	Пн.–Чт.: 9.00–18.00, Пт. 9.00–16.45, Сб., Вс. – выходной

№	Наименование субъекта Российской Федерации	Почтовый адрес, местонахождение	Наименование представителя	Средства связи	Время работы
12	Забайкальский край	674050, Забайкальский край, Улетовский район, с. Улеты, ул. Кооперативная, д. 15а	СПАО «Ингосстрах»	(3022) 210 370	Пн.–Чт.: 9.00–18.00, Пт. 9.00–16.45, Сб., Вс. – выходной
13	Ивановская область	155430, Ивановская область, Заволжский р-н, село Воздвиженье, ул. Центральная, д. 71	СПАО «Ингосстрах»	(4932) 590 957 (4932) 590 958	Пн.–Чт.: 9.00–18.00, Пт. 9.00–16.45, Сб., Вс. – выходной
14	Иркутская область	664025, Иркутская область, г. Иркутск, ул. Российская, 12	СПАО «Ингосстрах»	(3952) 288 044 (3952) 288 033	Пн.–Чт.: 9.00–18.00, Пт. 9.00–16.45, Сб., Вс. – выходной
15	Кабардино-Балкарская Республика	361813, Кабардино-Балкарская Республика, Черенский район, с. Верхняя Балкария, ул. Таулуева Б.Ж., д. 19	СПАО «Ингосстрах»	(8662) 472 003 (8662) 402 407	Пн.–Чт.: 9.00–18.00, Пт. 9.00–16.45, Сб., Вс. – выходной
16	Калининградская область	238120, Калининградская область, Озерский район, г. Озерск, ул. Строительная, д. 2а	СПАО «Ингосстрах»	(4012) 602 200	Пн.–Чт.: 9.00–18.00, Пт. 9.00–16.45, Сб., Вс. – выходной
17	Калужская область	249910, Калужская область, Юхновский район, г. Юхнов, ул. Революции, д. 19	СПАО «Ингосстрах»	(48436) 217 05	Пн.–Чт.: 9.00–18.00, Пт. 9.00–16.45, Сб., Вс. – выходной
18	Камчатская край	684350, Камчатский край, Быстринский р-н, с. Эссо, ул. 50 Лет Октября, д. 11	СПАО «Ингосстрах»	(41520) 411 054 8 (961) 960 09 61	Пн.–Чт.: 9.00–18.00, Пт. 9.00–16.45, Сб., Вс. – выходной
19	Карачаево-Черкесская Республика	369362, Карачаево-Черкесская Республика, Адыг-Хабльский р-н, аул Эрсакон, ул. Ленина, д. 69	СПАО «Ингосстрах»	(8782) 252 420 (8782) 251 188	Пн.–Чт.: 9.00–18.00, Пт. 9.00–16.45, Сб., Вс. – выходной
20	Кемеровская область	652930, Кемеровская область, Таштагольский р-н, пгт. Каз, ул. Ленина, д. 5А	СПАО «Ингосстрах»	(38473) 613 15	Пн.–Чт.: 9.00–18.00, Пт. 9.00–16.45, Сб., Вс. – выходной
21	Кировская область	613260, Кировская область, Нагорский район, пгт. Нагорск, ул. Советская, д. 153	СПАО «Ингосстрах»	(8332) 405 000	Пн.–Чт.: 9.00–18.00, Пт. 9.00–16.45, Сб., Вс. – выходной
22	Костромская область	157485, Костромская область, Макарьевский район, п. Дорогиня, ул. Строительная, д. 3	СПАО «Ингосстрах»	(4942) 371 616, (4942) 373 680	Пн.–Чт.: 9.00–18.00, Пт. 9.00–16.45, Сб., Вс. – выходной
23	Краснодарский край	352528, Краснодарский край, Лабинский район, ст-ца Упорная, ул. Почтовая, д. 20; 354000, Краснодарский край, г. Сочи, ул. Конституции СССР, д.4	СПАО «Ингосстрах»	(861) 210 61 47 (862) 269 47 77 (862) 269 47 78 (862) 269 47 79	Пн.–Чт.: 9.00–18.00, Пт. 9.00–16.45, Сб., Вс. – выходной

№	Наименование субъекта Российской Федерации	Почтовый адрес, местонахождение	Наименование представителя	Средства связи	Время работы
24	Красноярский край	662315, Красноярский край, г. Шарыпово, 2-ой мкрн, д. 1/21	СПАО «Ингосстрах»	(39153) 223 97 (3912) 528 869	Пн.–Чт.: 9.00–18.00, Пт. 9.00–16.45, Сб., Вс. – выходной
25	Курганская область	641970, Курганская область, Шатровский район, с. Мехонское, ул. Ленина, д. 3	СПАО «Ингосстрах»	(3522) 422 121	Пн.–Чт.: 9.00–18.00, Пт. 9.00–16.45, Сб., Вс. – выходной
26	Курская область	307024, Курская область, Мантуровский район, с. Сейм, ул. Дорожная, д. 2	СПАО «Ингосстрах»	(4712) 700 555 (4712) 700 550	Пн.–Чт.: 8.00–17.00, Пт. 8.00–15.45, Сб., Вс. – выходной
27	Ленинградская область	188643, Ленинградская область, г. Всеволожск, Всеволожский проспект, д. 29	СПАО «Ингосстрах»	(812) 332 10 10	Пн.–Пт.: 9.30–19.00, Сб. 10.30–17.00, Вс. – выходной
28	Липецкая область	399580, Липецкая область, Воловский район, с. Волово, ул. Советская, д. 82	СПАО «Ингосстрах»	(4742) 909 260	Пн.–Чт.: 8.00–16.00, Пт. 8.00–15.45, Сб., Вс. – выходной
29	Магаданская область	685910, Магаданская область, Ольский район, с. Гадля, ул. Центральная, д. 9	СПАО «Ингосстрах»	(4132) 629 314 (4132) 649 342	Пн.–Чт.: 9.00–18.00, Пт. 9.00–16.45, Сб., Вс. – выходной
30	Москва	117997, г. Москва, ул. Пятницкая, 12, стр. 2	СПАО «Ингосстрах»	(495) 956 55 55 (многокан.), ф. 234 97 93, 959 44 05	Пн.–Чт.: 9.00–20.00, Пт. 9.00–18.45, Сб. 9.00–18.00, Вс. – выходной
31	Московская область	143400, Московская обл., г. Красногорск, ул. Ленина, д. 38 б	СПАО «Ингосстрах»	Тел./Факс 729 41 00	Пн.–Пт.: 9.00–18.00, Сб. 10.00–16.00, Вс. – выходной
32	Мурманская область	184703, Мурманская область, Тёрский район, пгт. Умба, ул. Дзержинского, д. 70	СПАО «Ингосстрах»	(8152) 239 950	Пн.–Чт.: 9.00–18.00, Пт. 9.00–16.45, Сб., Вс. – выходной
33	Ненецкий автономный округ	166000, Ненецкий автономный округ, г. Нарьян-Мар, ул. Ленина, 31.	СПАО «Ингосстрах»	(8182) 205 277	Пн.–Чт.: 9.00–18.00, Пт. 9.00–16.45, Сб., Вс. – выходной
34	Нижегородская область	607060, Нижегородская область, г. Выкса, площадь Октябрьской Революции, д. 1, пом. 3	СПАО «Ингосстрах»	(831) 220 06 00	Пн.–Чт.: 9.00–18.00, Пт. 9.00–16.45, Сб., Вс. – выходной
35	Новгородская область	175270, Новгородская область, Холмский район, г. Холм, ул. Кооперативная, д. 27 В	СПАО «Ингосстрах»	(8162) 773 211	Пн.–Чт.: 8.30–17.30, Пт. 8.30–15.30, Сб., Вс. – выходной

№	Наименование субъекта Российской Федерации	Почтовый адрес, местонахождение	Наименование представителя	Средства связи	Время работы
36	Новосибирская область	633261, Новосибирская область, Ордынский район, р.п. Ордынское, ул. Ленина, д. 26	СПАО «Ингосстрах»	(383) 230 25 90	Пн.–Чт.: 9.00–18.00, Пт. 9.00–16.45, Сб., Вс. – выходной
37	Омская область	646940, Омская область, Оконешниковский р-н, р.п. Оконешниково, ул. Коммунистическая, д. 99	СПАО «Ингосстрах»	(38166) 210 99	Пн.–Чт.: 9.00–18.00, Пт. 9.00–16.45, Сб., Вс. – выходной
38	Оренбургская область	461450, Оренбургская область, Шарлыкский район, с. Шарлык, ул. Мусы Джалиля, д. 1	СПАО «Ингосстрах»	(3532) 541 250	Пн.–Чт.: 9.00–18.00, Пт. 9.00–16.45, Сб., Вс. – выходной
39	Орловская область	303760, Орловская область, Должанский район, пгт. Долгое, ул. Гагарина, д. 13А	СПАО «Ингосстрах»	(4862) 542 358 (4862) 542 388	Пн.–Чт.: 9.00–18.00, Пт. 9.00–16.45, Сб., Вс. – выходной
40	Пензенская область	442084, Пензенская область, Башмаковский район, с. Никульевка, ул. Ясная, д. 12	СПАО «Ингосстрах»	(8412) 452 741	Пн.–Чт.: 9.00–18.00, Пт. 9.00–16.45, Сб., Вс. – выходной
41	Пермский край	617013, Пермский край, Нытвенский р-н, с. Григорьевское, ул. Чапаева, д. 7	СПАО «Ингосстрах»	(342) 257 01 20 (342) 257 01 21	Пн.–Чт.: 9.00–18.00, Пт. 9.00–16.45, Сб., Вс. – выходной
42	Приморский край	692715, Приморский край, Хасанский район, пгт. Краскино, ул. Хасанская, д. 24/1	СПАО «Ингосстрах»	(423) 251 78 37	Пн.–Пт.: 9.00–18.00, Сб., Вс. – выходной
43	Псковская область	182010, Псковская область, Куньинский район, д. Жижица, ул. Березовая, д. 31	СПАО «Ингосстрах»	(88112) 663 879 (88112) 669 420	Пн.–Чт.: 9.00–18.00, Пт. 9.00–16.45, Сб., Вс. – выходной
44	Республика Адыгея	385797, Республика Адыгея, Майкопский район, п. Тузериппль, ул. Лесная, д. 38	СПАО «Ингосстрах»	(8772) 527 869 (8772) 527 873	Пн.–Чт.: 9.00–18.00, Пт. 9.00–16.45, Сб., Вс. – выходной
45	Республика Алтай	649102, Республика Алтай, Чойский район, с. Киска, ул. Дружная, д. 1	СПАО «Ингосстрах»	(38822) 235 74	Пн.–Пт.: 9.00–18.00, Сб., Вс. – выходной
46	Республика Башкортостан	452340, Республика Башкортостан, Мишкинский район, с. Мишкино, ул. Революционная, д. ба	СПАО «Ингосстрах»	(347) 292 05 05	Пн.–Чт.: 9.00–18.00, Пт. 9.00–16.45, Сб., Вс. – выходной
47	Республика Бурятия	671200, Республика Бурятия, Кабанский район, с. Кабанск, ул. Октябрьская, д. 2А	СПАО «Ингосстрах»	(3013) 840 883	Пн.–Чт.: 9.00–18.00, Пт. 9.00–16.45, Сб., Вс. – выходной
48	Республика Дагестан	367000, Республика Дагестан, г. Махачкала, ул. Кормасова, д. 35 «б»	СПАО «Ингосстрах»	(8722) 673 222 (8722) 673 223	Пн.–Пт.: 9.00–18.00, Сб., Вс. – выходной

№	Наименование субъекта Российской Федерации	Почтовый адрес, местонахождение	Наименование представителя	Средства связи	Время работы
49	Республика Ингушетия	386103, Республика Ингушетия г. Назрань, Железнодорожный вокзал, блок «А»	СПАО «Ингосстрах»	(8712) 223 675	Пн.–Чт.: 9.00–18.00, Пт. 9.00–16.45, Сб., Вс. – выходной
50	Республика Калмыкия	359300, Республика Калмыкия, Юстинский район, п. Цаган Аман, пер. Кирова, д. 4а	СПАО «Ингосстрах»	(84722) 406 05 (84722) 405 27	Пн.–Чт.: 9.00–18.00, Пт. 9.00–16.45, Сб., Вс. – выходной
51	Республика Карелия	186000, Республика Карелия, Олонецкий район, г. Олонец, ул. Урицкого, д. 13 А	СПАО «Ингосстрах»	(8142) 763 457 (8142) 774 638 (8142) 769 630	Пн.–Чт.: 9.00–18.00, Пт. 9.00–16.45, Сб., Вс. – выходной
52	Республика Коми	168082, Республика Коми, Усть-Куломский район, п. Зимстан, ул. Ленина, д. 3	СПАО «Ингосстрах»	(8212) 240 864	Пн.–Пт.: 9.00–16.00, Сб., Вс. – выходной
53	Республика Крым	295050, Республика Крым, г. Симферополь, ул. Кечкеметская, д. 8, оф.1	ООО СК «Московия»	8 800 700 23 67 – бесплатный	Пн.–Пт.: 9.00–18.00, Сб., Вс. – выходной
54	Республика Марий Эл	425550, Республика Марий Эл, Куженерский район, пгт. Куженер, ул. Строителей, д. 9	СПАО «Ингосстрах»	(8362) 429 439 (8362) 429 422	Пн.–Чт.: 8.00–17.00, Пт. 8.00–15.45, Сб., Вс. – выходной
55	Республика Мордовия	431770, Республика Мордовия, Дубенский район, с. Дубенки, ул. Бровцева, д. 136	СПАО «Ингосстрах»	(8342) 241 854 (8342) 242 332	Пн.–Чт.: 9.00–18.00, Пт. 9.00–16.45, Сб., Вс. – выходной
56	Республика Саха (Якутия)	678000, Республика Саха (Якутия), Хангаласский улус, г. Покровск, ул. Орджоникидзе, д. 58 , корп. 3	СПАО «Ингосстрах»	(4112) 320 777 (4112) 335 757	Пн.–Чт.: 9.00–18.00, Пт. 9.00–16.45, Сб., Вс. – выходной
57	Республика Северная Осетия – Алания	362040, Республика Северная Осетия — Алания, г. Владикавказ, ул. Цаголова/Мордовцева/Димитрова, д.1/4/2	СПАО «Ингосстрах»	(8672) 548 512 (8672) 548 067	Пн.–Чт.: 9.00–18.00, Пт. 9.00–16.45, Сб., Вс. – выходной
58	Республика Татарстан	423922, Республика Татарстан, Бавлинский р-н, с. Поповка, ул. Фрунзе, д. 2	СПАО «Ингосстрах»	(843) 567 27 67	Пн.–Чт.: 9.00–18.00, Пт. 9.00–16.45, Сб., Вс. – выходной
59	Республика Тыва	668330, Республика Тыва, Чеди-Хольский район, р.п. Хову-Аксы, ул. Спортивная, д. 15	СПАО «Ингосстрах»	(39422) 203 13	Пн.–Чт.: 9.30–13.00, Пт. 9.00–13.00, Сб., Вс. – выходной
60	Республика Хакасия	655231, Республика Хакасия, Ширинский район, с. Целинное, ул. Ленина, д. 9	СПАО «Ингосстрах»	(39035) 941 24	Пн.–Пт.: 8.00–17.00, Сб., Вс. – выходной
61	Ростовская область	347735, Ростовская область, Зерноградский район, хутор Донской, ул. Цветной Бульвар, д. 30	СПАО «Ингосстрах»	(863) 306 55 30	Пн.–Чт.: 9.00–18.00, Пт. 9.00–16.45, Сб., Вс. – выходной

№	Наименование субъекта Российской Федерации	Почтовый адрес, местонахождение	Наименование представителя	Средства связи	Время работы
62	Рязанская область	391630, Рязанская область, Пителинский район, р.п. Пителино, ул. Советская площадь, д. 3	СПАО «Ингосстрах»	(4912) 244 939	Пн.–Чт.: 9.00–18.00, Пт. 9.00–16.45, Сб., Вс. – выходной
63	Самарская область	443541, Самарская область, Волжский район, с. Рождественно, ул. Фокина, д. 3	СПАО «Ингосстрах»	(846) 972 20 73	Пн.–Чт.: 9.00–18.00, Пт. 9.00–16.45, Сб., Вс. – выходной
64	Санкт-Петербург	197110, г. Санкт-Петербург, ул. Песочная набережная, д.40	СПАО «Ингосстрах»	(812) 332 10 10	Пн.–Пт.: 9.00–18.00, Сб., Вс. – выходной
65	Саратовская область	412861, Саратовская область, Лысогорский район, р.п. Лысье Горы, ул. Мира, д. 69	СПАО «Ингосстрах»	(8452) 734 888	Пн.–Чт.: 9.00–18.00, Пт. 9.00–16.45, Сб., Вс. – выходной
66	Сахалинская область	694920, Сахалинская область, Углегорский район, г. Углегорск, ул. Победы, д. 163а	СПАО «Ингосстрах»	(4242) 505 874 (4242) 506 008	Пн.–Чт.: 9.00–18.00, Пт. 9.00–16.45, Сб., Вс. – выходной
67	Свердловская область	623361, Свердловская область, Артинский район, с. Сажино, ул. Ленина, д. 10	СПАО «Ингосстрах»	(343) 205 80 00 (343) 205 80 08	Пн.–Пт.: 8.00–17.00, Сб., Вс. – выходной
68	Севастополь	299011, г. Севастополь, ул. Шмидта, д. 4, оф. 2	ООО СК «Московия»	8 800 700 23 76 – бесплатный	Пн.–Пт.: 9.00–18.00, Сб., Вс. – выходной
69	Смоленская область	216240, Смоленская область, Демидовский район, г. Демидов, ул. Советская, д. 16	СПАО «Ингосстрах»	(4812) 683 363	Пн.–Чт.: 9.00–18.00, Пт. 9.00–16.45, Сб., Вс. – выходной
70	Ставропольский край	356610, Ставропольский край, Ипатовский район, с. Кевсала, ул. Торговая, д. 11	СПАО «Ингосстрах»	(8652) 750 505	Пн.–Чт.: 9.00–18.00, Пт. 9.00–16.45, Сб., Вс. – выходной
71	Тамбовская область	393563, Тамбовская область, Токаревский район, д. Чичерино, ул. Полевая, д. 28	СПАО «Ингосстрах»	(4752) 724 784	Пн.–Пт.: 8.00–16.00, Сб., Вс. – выходной
72	Тверская область	172530, Тверская область, Бельский район, г. Белый, ул. Ленина, д. 20	СПАО «Ингосстрах»	(4822) 797 952	Пн.–Чт.: 9.00–18.00, Пт. 9.00–16.45, Сб., Вс. – выходной
73	Томская область	636850, Томская область, Зырянский район, с. Зырянское, ул. Смирнова, д. 14	СПАО «Ингосстрах»	(3822) 659 940	Пн.–Чт.: 9.00–18.00, Пт. 9.00–16.45, Сб., Вс. – выходной
74	Тульская область	301530, Тульская область, Белевский район, г. Белев, ул. Карла Маркса, д. 87	СПАО «Ингосстрах»	(4872) 523 414	Пн.–Чт.: 9.00–18.00, Пт. 9.00–16.45, Сб., Вс. – выходной
75	Тюменская область	626194, Тюменская область, Уватский р-н, п. Демьянка, ул. Железнодорожная, д. 23	СПАО «Ингосстрах»	(3452) 581 767 (3452) 223 808	Пн.–Чт.: 9.00–18.00, Пт. 9.00–16.45, Сб., Вс. – выходной
76	Удмуртская Республика	427270, Удмуртская Республика, Селтинский район, с. Селты, ул. Юбилейная, д. 11А	СПАО «Ингосстрах»	(3412) 908 112	Пн.–Чт.: 9.00–18.00, Пт. 9.00–16.45, Сб., Вс. – выходной

№	Наименование субъекта Российской Федерации	Почтовый адрес, местонахождение	Наименование представителя	Средства связи	Время работы
77	Ульяновская область	433210, Ульяновская область, Карсунский район, р.п. Карсун, ул. Гусева, д. 6	СПАО «Ингосстрах»	(8422) 794 094	Пн.–Пт.: 8.00–17.00, Сб., Вс. – выходной
78	Хабаровский край	682350, Хабаровский край, Нанайский район, с. Троицкое, ул. Калинина, д. 92	СПАО «Ингосстрах»	(4212) 233 071	Пн.–Чт.: 9.00–17.00, Пт. 9.00–16.45, Сб., Вс. – выходной
79	Ханты-Мансийский автономный округ–Югра	628446, Ханты-Мансийский автономный округ – Югра, Сургутский район, д. Русскинская, ул. Новоселов, д. 8/1	СПАО «Ингосстрах»	(3462) 555 602 (3462) 555 603	Пн.–Чт.: 9.00–18.00, Пт. 9.00–16.45, Сб., Вс. – выходной
80	Челябинская область	457000, Челябинская область, Увельский район, п. Увельский, ул. 40 Лет Октября, д. 11	СПАО «Ингосстрах»	(351) 755 56 74	Пн.–Пт.: 8.00–17.00, Сб., Вс. – выходной
81	Чеченская Республика	364000, Чеченская Республика, г. Грозный, пр. имени В.В. Путина, 8	СПАО «Ингосстрах»	(8712) 223 675	Пн.–Пт.: 9.00–18.00, Сб., Вс. – выходной
82	Чувашская Республика	429700, Чувашская республика, Ибресинский район, пгт. Ибреси, ул. Маресьева, д. 10	СПАО «Ингосстрах»	(8352) 622 397 (8352) 628 162	Пн.–Пт.: 8.00–17.00, Сб., Вс. – выходной
83	Чукотский автономный округ	689000, Чукотский автономный округ, г. Анадырь, ул. Полярная, д.7/1	СПАО «Ингосстрах»	(914) 080 43 09	Пн.–Пт.: 9.00–18.00, Сб., Вс. – выходной
84	Ямало-Ненецкий автономный округ	629850, Ямало-Ненецкий автономный округ, Пуровский р-н, г. Тарко-Сале, ул. Победы, д. 27/1	СПАО «Ингосстрах»	(3496) 424 878	Пн.–Чт.: 9.00–18.00, Пт. 9.00–16.45, Сб., Вс. – выходной
85	Ярославская область	152850, Ярославская область, Пошехонский район, г. Пошехонье, ул. Набережная реки Пертомки, д. 12	СПАО «Ингосстрах»	(4852) 730 873	Пн.–Чт.: 9.00–18.00, Пт. 9.00–16.45, Сб., Вс. – выходной

Список представительств СПАО «Ингосстрах» в субъектах Российской Федерации не является окончательным. Дополнительную информацию Вы можете получить по телефонам: (495) 956-55-55 (Москва), 8 800 100 77 55 (другие регионы РФ).

ДРУГИЕ ВИДЫ СТРАХОВАНИЯ

СТРАХОВАНИЕ АВТОМОБИЛЕЙ ОТ УГОНА И УЩЕРБА (КАСКО)

Компания «Ингосстрах» возместит ущерб, причиненный в результате угона автомобиля, ДТП (включая повреждения на стоянке), пожара, боя стекол, кражи деталей и других злоумышленных действий третьих лиц.

СТРАХОВАНИЕ ИМУЩЕСТВА

СПАО «Ингосстрах» возместит ущерб, причиненный имуществу в результате пожара; удара молнии; взрыва газа, употребляемого в бытовых целях; повреждения водой из водопроводных, канализационных, отопительных систем и систем пожаротушения; стихийных бедствий; кражи со взломом, ограбления и противоправных действий третьих лиц. Можно застраховать конструктивные элементы недвижимости («Стены»); отделку, ремонт и инженерное оборудование; движимое имущество (мебель, аудио- и видеоаппаратуру и т. п.); гражданскую ответственность перед третьими лицами (соседями).

ДОБРОВОЛЬНОЕ МЕДИЦИНСКОЕ СТРАХОВАНИЕ

Полис СПАО «Ингосстрах» обеспечивает комплексную страховую защиту как на этапе подготовки к путешествию, так и во время поездки. Договор страхования может включать:

- страхование медицинских расходов;
- страхование от несчастных случаев;
- страхование багажа;
- страхование расходов, возникших вследствие отмены поездки за границу или изменения сроков пребывания за границей (приобретается только через уполномоченные туристические фирмы);
- гражданскую ответственность перед третьими лицами.

СТРАХОВАНИЕ ВОДИТЕЛЕЙ И ПассаЖИРОВ ОТ НЕСЧАСТНЫХ СЛУЧАЕВ

СПАО «Ингосстрах» обеспечивает финансовую защиту водителей и пассажиров от несчастных случаев на дороге. При наступлении вследствие несчастного случая инвалидности, либо смерти застрахованного, выплачивает компенсацию в пределах установленной страховой суммы.

Варианты страхования:

- по системе мест: страховая сумма устанавливается для каждого места в автомобиле;
- по паушальной системе: страховая сумма устанавливается для всего автомобиля, а каждое находящееся в нем лицо считается застрахованным в соответствующей доле от общей страховой суммы.

Удобно!

Зарегистрируйтесь в личном кабинете на сайте www.ingos.ru:



Личный кабинет

- Договоры, история страхования
- Статус урегулирования
- Истории расчетов

Дополнительные сервисы на сайте www.ingos.ru:



Оплата франшизы онлайн



Оплата очередных взносов онлайн



Мобильные приложения

О наличии услуги уточняйте у представителя компании в Вашем регионе или на сайте www.ingos.ru

Мобильное приложение
IngoMobile



Москва
8 (495) 956 55 55

Другие регионы РФ
8 (800) 100 77 55

www.ingos.ru